



Alimoche común

VALLE Y SALINAS DEL SALADO

“Zonas salobres en el interior de la Península”

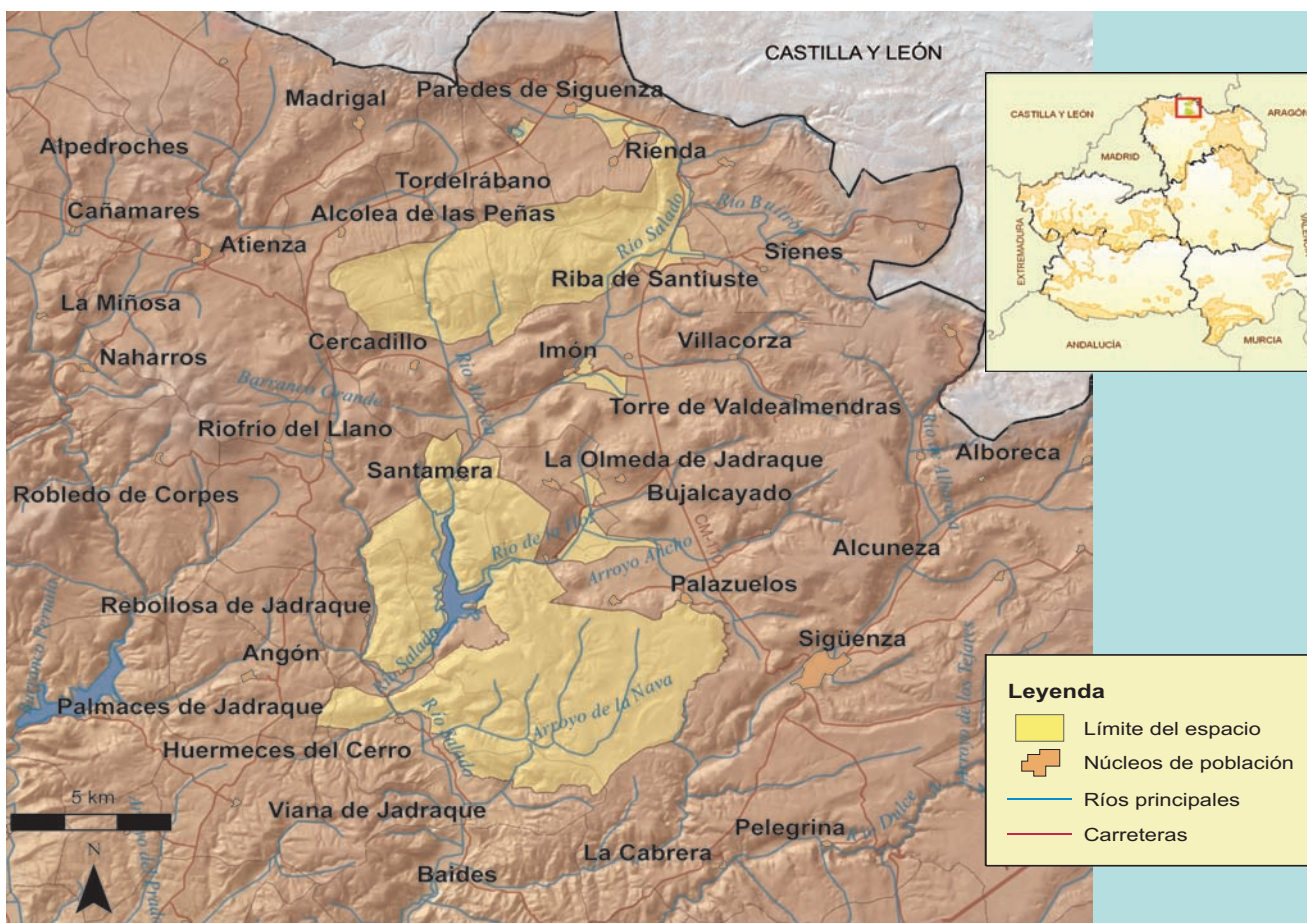
DESCRIPCIÓN GENERAL

El río Salado nace en el extremo norte de Guadalajara y, en su valle, aparece un conjunto de hábitat de alto interés que configuran este espacio natural. Su gran diversidad litológica y geomorfológica, por ubicarse en la confluencia entre el Sistema Central (pizarras y cuarcitas) y las parameras del Sistema Ibérico (areniscas, calizas, dolomías, margas y arenas albenses), da lugar a varias zonas de interés:

El macizo de Riba de Santiuste-Alcolea de las Peñas, producto de una elevación local del zócalo, con vegetación predominante de rebollares y encinares silicícolas sobre areniscas, brezal y jaral con cervunales en los enclaves más húmedos, y abundantes roquedos en los que nidifican aves rapaces.



Macizo silíceo de Riba de Santiuste



FICHA TÉCNICA RESUMEN

Código RN 2000 ZEPa y LIC: ES0000165. **Nombre:** Valle y Salinas del Salado. **Provincia:** Guadalajara.

Extensión: ZEPa: 11.909 ha. LIC: 11.585 ha.

Términos Municipales: Alcolea de las Peñas, Angón, Cincovillas, Huérmeces del Cerro, La Olmeda de Jadraque, Paredes de Sigüenza, Riofrío del Llano, Santiuste, Sigüenza, Tordelrábano, Valdelcubo y Viana de Jadraque.

Hábitat característicos: conjunto muy variado de hábitat que forman un interesante complejo de comunidades altamente singular, con rodenal, rebollar, brezal, jaral, escobonal, cervunal, encinar, quejigar, matorral de sabina negra, aliagar, cambronal, majadal, vallicar, pastizales húmedos y agostantes, juncales eutróficos, comunidades nitrófilas y comunidades de vegetación halófila.

Valores sobresalientes y especies más representativas y singulares: destacan las poblaciones de aves rapaces rupícolas: buitre leonado, alimoche, águila real y perdicera y halcón peregrino. En el grupo de los mamíferos, destaca la presencia de nutria y las poblaciones de quirópteros cavernícolas y, en cuanto a la flora, la presencia de dos especies singulares adaptadas al hábitat halófilo: *Scorzonera parviflora* y *Glaux maritima*.

Otras figuras de protección: incluye los saladares y praderas halófilas que integran la Microrreserva Saladares de la Cuenca del Río Salado, así como la Microrreserva de la Cueva de los Murciélagos, en Santamera.

Época aconsejada de visita y otras recomendaciones: todo el año, especialmente primavera y otoño. Principales accesos desde Sigüenza. En la Cueva de los Murciélagos no está permitida la entrada.



Hoz de Santamera



Hoz de Santamera



Salinas de Imón

La zona de Santamera-Huérmeces del Cerro, páramo elevado asentado sobre una superficie de erosión caliza y dolomítica (rocas cretácicas), cubierta por extenso encinar, con rodales de quejigar y un singular enclave de rebollar en Carabias con majadales, vallicares, pastizales y juncales en las vaguadas. La incisión fluvial en este sector ha provocado la aparición de pequeñas hoces y escarpes importantes para las aves rupícolas. Presenta fenómenos kársticos frecuentes existiendo cuevas con alto valor para los quirópteros (como la cueva de los Murciélagos en Santamera).

La zona de las salinas de Paredes de Sigüenza, de La Olmeda y de Imón y las vegas halófilas, formadas por haber excavado la red hidrográfica en el nivel de los estratos de yesos del *Keuper*, que contiene arcillas rojas con intercalaciones salinas. Aparecen así numerosos afloramientos de aguas salobres que, desde la antigüedad, han sido aprovechadas para la extracción de sal con métodos tradicionales. Estas salinas se encuentran rodeadas de terrenos más o menos salinizados, en el fondo de los valles, donde se origina un hábitat singular en el que conviven comunidades de vegetación halófila como tarayales, juncales, praderas vivaces y plantas crasas y fenalares, además de aves asociadas a este medio.

Ésta es una zona de gran aislamiento en el pasado, muy poco poblada y con los pueblos muy dispersos. Las Salinas de Imón y La Olmeda han sido explotadas hasta tiempos recientes, resultando necesario asegurar su conservación y la de sus tradicionales métodos de explotación.

IMPORTANCIA ORNITOLÓGICA Y AMBIENTAL

Destacan las poblaciones de aves de roquedos y las de zonas esteparias y salinas. Los roquedos tienen un especial interés además por su vegetación. En ellos nidifican un buen número de especies, entre las que destaca el buitre leonado (*Gyps fulvus*), el alimoche (*Neophron percnopterus*), el águila real (*Aquila chrysaetos*) y el halcón peregrino (*Falco peregrinus*).

En Huérmeces del Cerro y Santamera existen refugios importantes de quirópteros cavernícolas.

En cuanto a la vegetación, destaca la existencia de numerosos enclaves de vegetación relictica, como el barranco de Cirueches donde aparece un matorral en pendientes rocosas de sabinas negra (*Juniperus phoenicea*) con boj (*Buxus sempervirens*) de interés por tratarse de una localización aislada y separada del área de distribución habitual de esta especie.

Destacan por encima de todo las comunidades de plantas halófilas, de gran valor por su aislamiento y grado de conservación.

ESPECIES SIGNIFICATIVAS

AVES

NOMBRE COMÚN	NOMBRE CIENTÍFICO
Aguililla calzada	<i>Hieraetus pennatus</i>
Águila culebrera	<i>Circaetus gallicus</i>
Águila-azor perdicera	<i>Hieraetus fasciatus</i>
Águila real	<i>Aquila chrysaetos</i>
Aguilucho lagunero	<i>Circus aeruginosus</i>
Alimoche común	<i>Neophron percnopterus</i>
Alondra de Dupont	<i>Chersophilus duponti</i>
Azor común	<i>Accipiter gentilis</i>
Búho real	<i>Bubo bubo</i>
Buitre leonado	<i>Gyps fulvus</i>
Chova piquirroja	<i>Pyrrhocorax pyrrhocorax</i>
Cigüeña negra	<i>Ciconia nigra</i>
Gavilán	<i>Accipiter nisus</i>
Halcón abejero	<i>Pernis apivorus</i>



Halcón peregrino

Otras especies de aves: collalba negra (*Oenanthe leucura*), halcón peregrino (*Falco peregrinus*), totovía (*Lullula arborea*), curruca rabilarga (*Sylvia undata*), martín pescador (*Alcedo atthis*), cogujada montesina (*Galerida theklae*), azulón (*Anas platyrhynchos*), rascón (*Rallus aquaticus*), garza real (*Ardea cinerea*), porrón común (*Aythya ferina*), focha común (*Fulica atra*), zampullín chico (*Tachybaptus ruficollis*), pato cuchara (*Anas clypeata*), cuervo (*Corvus corax*), roquero solitario (*Monticola solitarius*), paloma zurita (*Columba oenas*), etc.

Otras especies de vertebrados de interés:

MAMÍFEROS: gato montés (*Felis sylvestris*), tejón (*Meles meles*), nutria (*Lutra lutra*) y diversas especies de murciélagos: *Rhinolophus hipposideros*, *Rhinolophus ferrum-equinum*, *Rhinolophus euryale*, *Miniopterus schreibersii*. Hay además colonias de topillo de Cabrera (*Microtus cabreræ*).

PECES: boga de río (*Chondrostoma polylepis*), bermejuela (*Chondrostoma arcasii*) y colmilleja (*Cobitis paludica*).

FLORA: plantas halófilas de interés, como *Scorzonera parviflora*, *Glaux maritima*, etc.

AMENAZAS Y GESTIÓN

Las salinas, salobres y vegas halófilas de la zona son los hábitat más vulnerables frente a las agresiones sobre el suelo o el sistema hidrológico: dragados, drenajes y canalizaciones, muy habituales hasta ahora en el cauce del río Salado. Éstas disminuyen el nivel freático y modifican la dinámica de la humedad y las sales en el suelo. La ausencia de vegetación de ribera y de comunidades sumergidas en este río se atribuye a los frecuentes dragados de que es objeto. Las praderas halófilas de la cebadilla marina (*Hordeum marinum*), pueden ser también objeto de roturación para cultivo agrícola.

Las zonas forestales de Riba de Santiuste-Alcolea de las Peñas y Santamera-Huérmece del Cerro no son en la actualidad objeto de aprovechamiento de leñas a gran escala, por lo que la evolución del arbolado es favorable.

Las zonas de nidificación de las aves rupícolas son vulnerables a la escalada y presencia humana. La zona ha sido objeto de estudios para el posible aprovechamiento de la energía eólica, lo que, de llevarse a cabo finalmente, podría menoscabar de forma crítica la aptitud del lugar como ZEPA.

En el área de Santamera-Huérmece del Cerro se ha construido recientemente la Presa de El Atance, siendo preciso preservar los caudales ecológicos aguas abajo de esta presa.