



Castilla-La Mancha

PACTO por la
RECUPERACIÓN
ECONÓMICA



CASTILLA-LA MANCHA 2015 > 2020

Eje 7. Agricultura y Sostenibilidad

**Diagnóstico de la Agricultura y la Sostenibilidad
en Castilla-La Mancha**

Índice

7. Agricultura y sostenibilidad	3
7.1. El sector agroalimentario en CLM	4
7.2. Crecimiento sostenible en CLM e inversión industrial en Protección ambiental	27
7.3. Conclusiones.....	36

7. Agricultura y sostenibilidad

Castilla-La Mancha conserva un marcado carácter rural. Un 90% de la población vive en zonas rurales o intermedias y de los 919 municipios, 843 tienen menos de 5 000 habitantes.

Las actividades agricultura, ganadería, silvicultura y pesca aportan el 6,63% del PIB regional en 2015. El sector agrícola de Castilla-La Mancha supone en el 2015 el 10,66% del total de empresas del sector a nivel nacional y el 12,59% del total de empresas inscritas en la Región.¹

En el año 2009 (último año en que se realizó el censo agrario), se contabilizaban un total de 122.832 explotaciones agrarias en Castilla-La Mancha, lo que suponía el 12,4% del total de explotaciones de España y el 17,3% en superficie². Estas explotaciones, tienen un tamaño medio de 33 ha, comparten algo más de 4 millones de hectáreas de superficie agrícola útil, la mitad del territorio regional, y movilizan más de 300.000 empleos. Apenas un 8% de los agricultores son menores de 40 años; el relevo generacional plantea una seria dificultad al sector.³

En lo que respecta a las producciones, Castilla-La Mancha se distingue por la importancia de la cebada, la vid y el olivar. La ganadería, en general extensiva, está disminuyendo sobre todo en el sector ovino y caprino, tradicionalmente importante. Cerca del 7 % de la superficie agrícola útil (SAU) se había convertido, o se encontraba en fase de conversión, a la agricultura ecológica en 2013, lo que suponía casi el doble que en 2010. Esta fuerte evolución se inscribe en una estrategia de valorización de las denominaciones y signos distintivos de calidad (queso, ajo, azafrán, etc.).

Abordar el estudio de este sector debe de hacerse recogiendo todas las actividades ligadas a su proceso productivo completo (sector agrícola-industrias manufactureras de la alimentación y fabricación de bebidas- comercialización/exportación). Estas actividades se deben trabajar en conjunto porque la generación de una mayor riqueza depende del incremento en la eficacia y eficiencia de la cadena productiva.



La transformación agroalimentaria ocupa la cuarta parte del empleo industrial. La industria agroalimentaria regional se compone principalmente de trabajadores autónomos y de pequeñas empresas que han realizado grandes esfuerzos para modernizarse y adaptarse al mercado actual, pero estos esfuerzos deben continuar. El apoyo a estas pequeñas y medianas estructuras (mediante facilidades en la financiación y el crédito, formación y asesoramiento en técnicas productivas, gestión económica y comercial, prácticas agrarias sostenibles, tecnologías de la información de los agricultores propietarios y asalariados., etc) es esencial para la promoción del sector.

¹Según los datos que aporta el Ministerio de Empleo y Seguridad Social relativos a las empresas inscritas en la Seguridad Social

² Censo Agrario 2009, Anuario Estadístico de España, 2014

³Ficha informativa sobre el programa de desarrollo rural 2014-2020 de Castilla-La Mancha (España) European Comission

Las zonas rurales de Castilla-La Mancha deben apostar por nuevas estrategias que potencien su desarrollo económico y social, contribuyendo a frenar el descenso de los puestos de trabajo para evitar el envejecimiento de la población, y mejorar la calidad de vida.

7.1. El sector agroalimentario en CLM

El sector agroalimentario destaca por su importancia en el tejido empresarial, por su evolución positiva – estabilidad en la creación de empresas-, por la riqueza que supone a nivel regional en comparación con el resto de España, por la experiencia positiva exportadora, por su contribución al PIB y por su capacidad para generar empleo.

Castilla-La Mancha cuenta con una amplísima extensión y una larga tradición y experiencia en el sector primario y de la transformación de la industria agroalimentaria, que se ha venido completando en los últimos años con un esfuerzo por aportar imagen de producto, favoreciendo las denominaciones de origen y certificaciones de calidad. Cuenta con

asociaciones que apoyan el sector, así como centros de innovación tecnológica que pueden colaborar en lograr un desarrollo más sostenible.

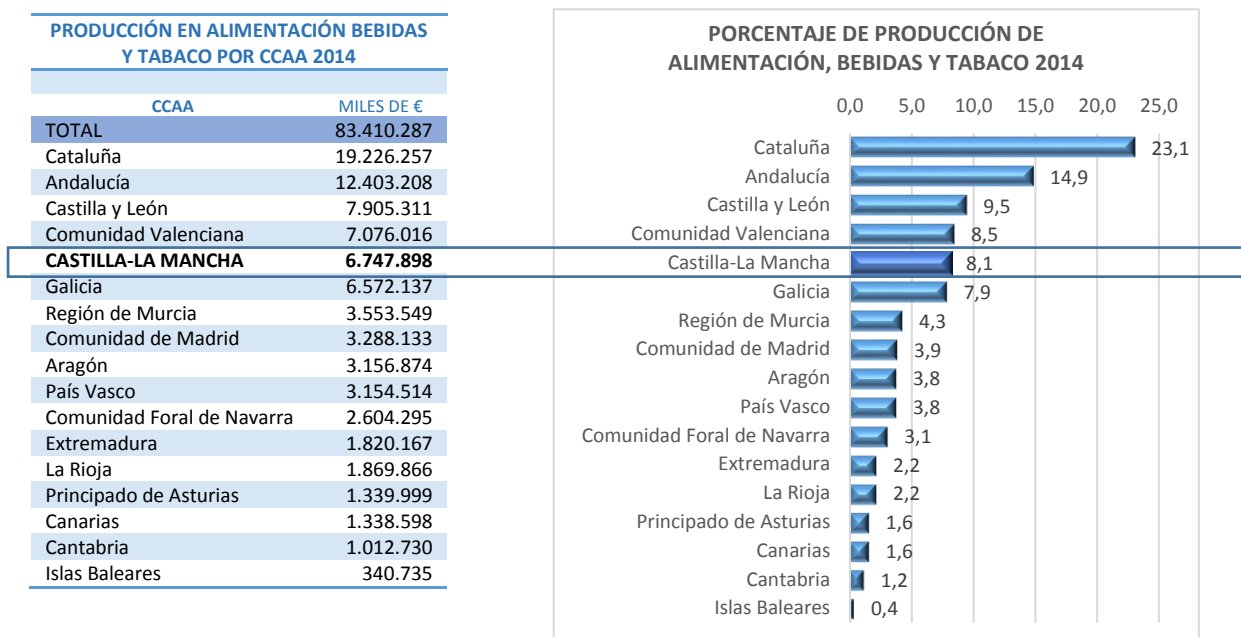
Se trata de un sector interesante hacia el futuro, porque genera empleo y parece estar avanzando, pero que debe adaptarse a un entorno altamente competitivo en el ámbito nacional e internacional, y a las exigencias normativas alimentarias y medioambientales. En esta línea, para los próximos años se debe continuar con las inversiones públicas y privadas que ya se vienen realizando en los últimos tiempos, por ejemplo ligadas a la producción de materias primas, y que va ganando en importancia, puesto que se trata de actividades que no se pueden deslocalizar al tratarse de tareas íntimamente ligadas al territorio, y que pueden contribuir a la mejora del desarrollo de la Región.

Las principales producciones sobre las que se sustenta Castilla-La Mancha, y que se van consolidando año tras año, son la vitivinícola, la del aceite, la industria de los lácteos y la industria cárnica. Además, existen otras de especial interés como la producción del ajo, el azafrán o el champiñón, que aunque más minoritarias, van ganando importancia.

Asimismo conviene mencionar la necesidad de revisar las posibilidades que ofrece la obtención para otros usos no alimentarios de los productos agrícolas, tales como la producción de productos químicos orgánicos, y fertilizantes o la producción de combustibles y aceites. En este sentido, la bioeconomía se configura como un posible sector emergente a tener en cuenta.

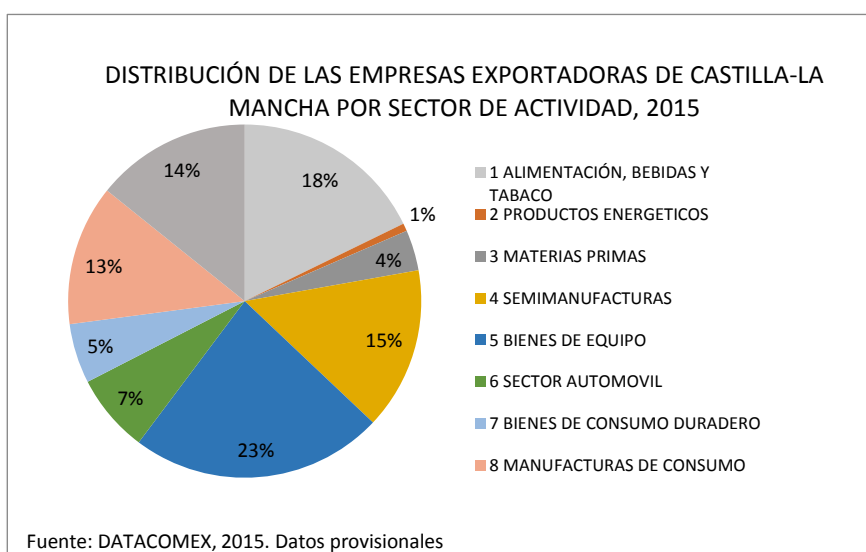
Situación económica y empresarial de la Industria agroalimentaria

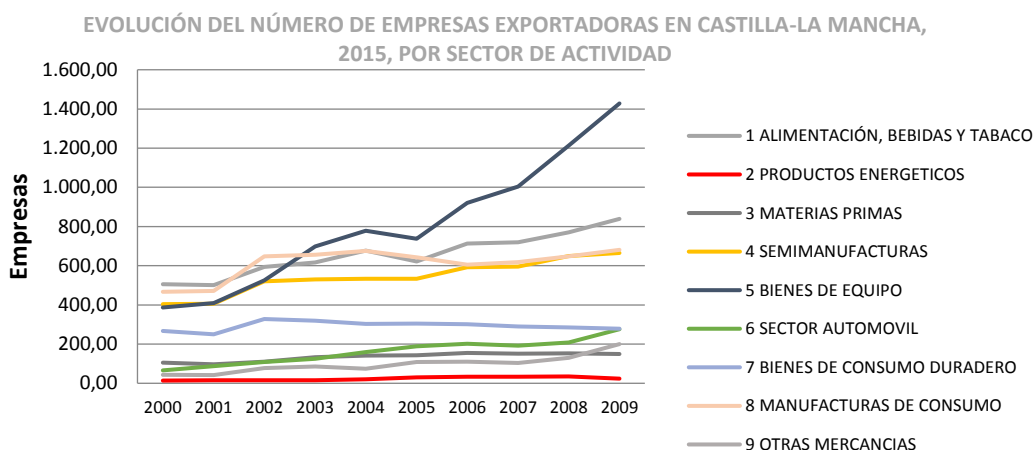
La Encuesta Industrial Anual de Productos ofrece información acerca de la situación económica del sector en Castilla-La Mancha respecto del resto de comunidades autónomas y a otros productos. La Región ocupa el quinto lugar en producción del sector alimentario.



Fuente: Encuesta Industrial de Productos.2014. INE

El 18% de las empresas exportadoras de Castilla-La Mancha, pertenecen al sector agroalimentario. La evolución de las empresas exportadoras es muy positiva en prácticamente todos los sectores productivos, resultando especialmente interesante, tanto por su volumen como por su progresión, los sectores bienes de equipo y agroalimentario.





En 2015 los productos agroalimentarios tenían un peso específico en el total del Sector Primario de más del 36% del total de la exportación de Castilla-La Mancha (sumando los productos de alimentación, bebidas y tabaco y las materias primas), y aproximadamente el 6% del total sectorial en España.

El vino, continua siendo el producto más exportado en la Región. Dentro de los 10 productos más exportados en Castilla-La Mancha en el 2015, se encuentran las bebidas (a nivel económico, supone el 13,48% del total de la exportación regional, el 38% de la exportación del sector agroalimentario y el 21% de la exportación de bebidas a nivel nacional,), la carne (el 5,23% del total de la exportación regional), la leche y sus derivados (el 4,23% del total de la exportación regional), poniendo de manifiesto la importancia de este sector, a nivel exportador.

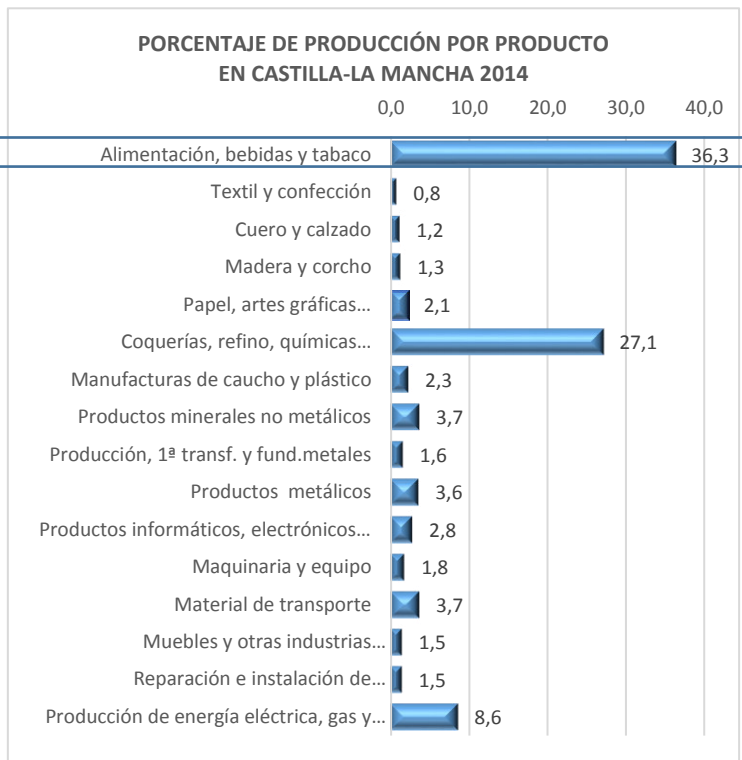
	Exportaciones (miles de euros)	Importancia de la exportación CLM sobre el total de España	importancia sobre el total de la exportación de Castilla-La Mancha
1 ALIMENTACIÓN, BEBIDAS Y TABACO	2084181,464	5,14%	34,76%
11 PRODUCTOS CÁRNICOS	346105,2888	6,07%	16,61%
12 LACTEOS Y HUEVOS	254329,7566	20,08%	12,20%
13 PRODUCTOS PESQUEROS	22549,41644	0,69%	1,08%
14 CEREALES	3112,46208	0,63%	0,15%
15 FRUTAS, HORTALIZAS Y LEGUMBRES	363184,9369	2,23%	17,43%
16 AZUCAR, CAFE Y CACAO	40552,63288	2,53%	1,95%
17 PREPARADOS ALIMENTICIOS	92507,46892	3,10%	4,44%
18 BEBIDAS	796795,0449	21,07%	38,23%
19 TABACOS	288,9216	0,11%	0,01%
1A GRASAS Y ACEITES	150713,8137	4,18%	7,23%
1B SEMILLAS Y FRUTOS OLEAGINOSOS	125,19028	0,09%	0,01%
1C PIENSOS ANIMALES	13916,53102	1,16%	0,67%
2 PRODUCTOS ENERGÉTICOS	30992,06673	0,25%	0,52%
3 MATERIAS PRIMAS	56126,12662	2,40%	0,94%
31 MAT. PRIMAS ANIMALES Y VEGETAL	30268,73148	0,91%	53,93%
32 MENAS Y MINERALES	25857,39514	0,46%	46,07%
4 SEMIMANUFACTURAS	1372679,997	2,21%	22,89%
5 BIENES DE EQUIPO	1291039,834	2,57%	21,53%
6 SECTOR AUTOMOVIL	126047,5329	0,30%	2,10%
7 BIENES DE CONSUMO DURADERO	83021,14839	2,07%	1,38%
8 MANUFACTURAS DE CONSUMO	941030,4722	3,88%	15,69%
9 OTRAS MERCANCIAS	10983,99743	0,13%	0,18%

Fuente: DATACOMEX, 2015. Datos provisionales

Dentro de la industria de Castilla-La Mancha este sector de la alimentación bebidas y tabaco ocupa el primer puesto en producción, con más del tercio (36,3%) de la producción industrial de la Región, en el año 2014.

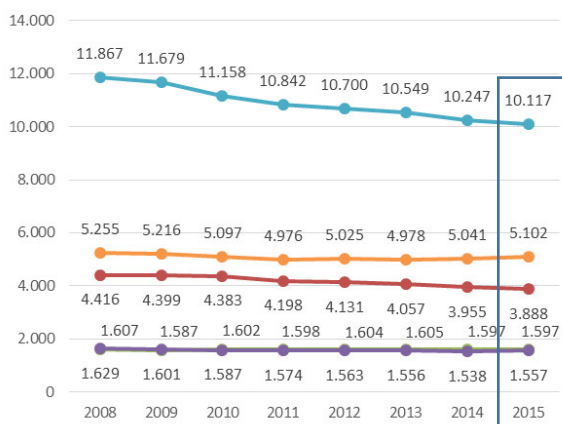
PRODUCCIÓN EN INDUSTRIA EN CASTILLA-LA MANCHA 2014		
CNAE	PRODUCTO	MILES DE €
TOTAL		18.612.448
10-11-12	ALIMENTACIÓN, BEBIDAS Y TABACO	6.747.898
13-14	Textil y confección	152.837
15	Cuero y calzado	230.615
16	Madera y corcho	245.253
17-18	Papel, artes gráficas y reproducción de soportes grabados	395.921
19-20-21	Coquerías, refino, químicas y productos farmacéuticos	5.042.429
22	Manufacturas de caucho y plástico	425.480
23	Productos minerales no metálicos	681.918
24	Producción, 1ª transformación y fundición de metales	293.256
25	Productos metálicos	676.744
26-27	Productos informáticos, electrónicos, ópticos y eléctricos	519.610
28	Maquinaria y equipo	343.973
29-30	Material de transporte	695.580
31-32	Muebles y otras industrias manufactureras	270.413
33	Reparación e instalación de maquinaria y equipo	284.468
35	Producción de energía eléctrica, gas y vapor	1.606.053

Fuente: Encuesta Industrial de Productos 2014. INE



En el año 2015, según los datos facilitados por el DIRCE, en España se contabilizan un total de 17.159 empresas de alimentación dedicadas a procesado y elaboración de panadería, productos cárnicos, aceites y lácteos; y 5.102 dedicadas a fabricación de bebidas. Siendo las cifras en Castilla-La Mancha de 1.487 y 504 empresas, respectivamente. El 8,66% de las empresas de alimentación (elaboración de panadería, productos cárnicos, aceites y lácteos) se sitúan en esta Región y prácticamente una de cada diez (9,9%) en el caso de la fabricación de bebidas.

EVOLUCIÓN EN EL NÚMERO DE EMPRESAS DEL SECTOR ALIMENTACIÓN Y BEBIDAS 2008-2014. TOTAL NACIONAL



EVOLUCIÓN EN EL NÚMERO DE EMPRESAS DEL SECTOR ALIMENTACIÓN Y BEBIDAS 2008-2014 CASTILLA-LA MANCHA



Fuente: Elaboración propia a partir de datos DIRCE. INE

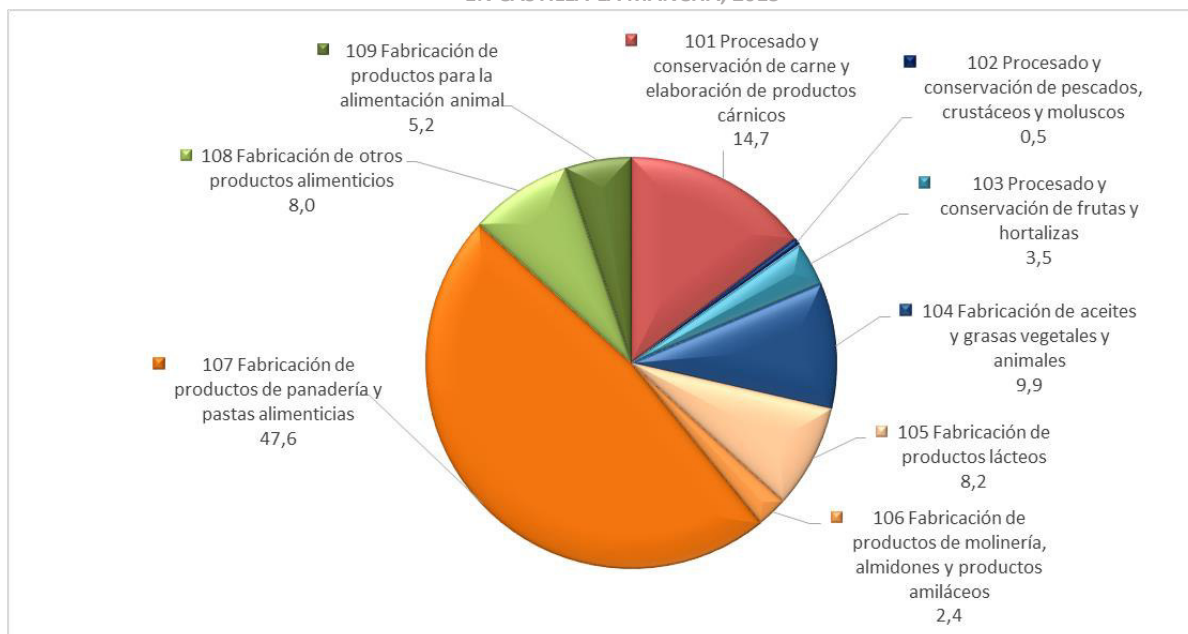
En el año 2015, en Castilla-La Mancha hay 2.040 empresas de alimentación y 504 en el subsector de fabricación de bebidas. Aunque con algunos descensos, el número de empresas se ha mantenido bastante constante.

En el sector de la alimentación en Castilla-La Mancha, casi la mitad son empresas de panadería (47,6%), el 14,7% de industria cárnica y el 9,9% de fabricación de aceite.

Desde el inicio de la crisis económica, aunque con descensos, el número de empresas en el sector de la alimentación se ha mantenido bastante constante tanto en el ámbito nacional como en Castilla-La Mancha. Incluso en el caso de Castilla-La Mancha, en algunos subsectores como el de la fabricación de bebidas, elaboración de productos cárnicos y fabricación de aceites, se observa cierto repunte en los últimos dos años.

En el sector de la alimentación en Castilla-La Mancha, casi la mitad son empresas de panadería y elaboración de pastas alimenticias(47,6%), siendo la industria cárnica la segunda en importancia (14,7%); y la fabricación de aceite la que ocupa la tercera posición (9,9%). También destaca, por su importancia, la fabricación de bebidas que muestra cierta tendencia alcista en los últimos años.

DISTRIBUCION DEL TEJIDO EMPRESARIAL DE INDUSTRIAS DE LA ALIMENTACION
EN CASTILLA-LA MANCHA, 2015



Especial referencia al subsector del vino

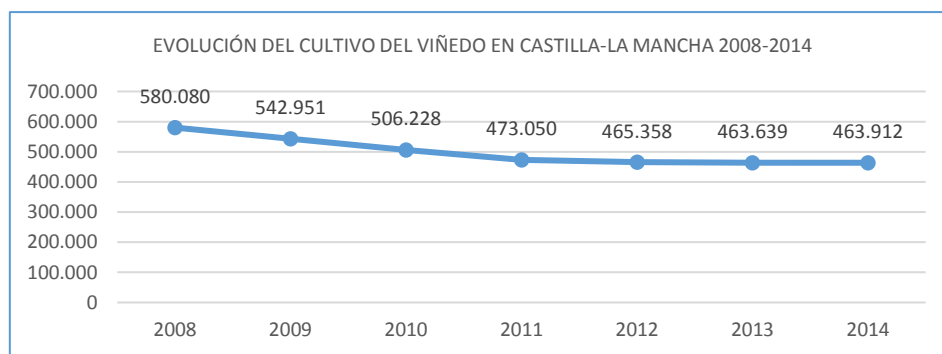
En toda España se cultiva viñedo, pero Castilla-La Mancha con prácticamente la mitad de la extensión total (463.912 has y el 48,8 % del viñedo plantado), es la Región vitivinícola más extensa del mundo y la principal de España.

El **subsector vitivinícola**⁴ destaca por su relevancia dentro del sector agroalimentario castellano-manchego. Castilla-La Mancha es la Región vitivinícola más extensa del mundo y la principal de España, con una interesante oferta competitiva y de gran volumen, especialmente en el precio (el coste por hectárea es más bajo que en el resto de la UE), lo que ha facilitado su incorporación a mercados internacionales.

En España se cultiva viñedo en la totalidad de las 17 comunidades autónomas, situándose prácticamente la mitad de la extensión total en Castilla-La Mancha (463.912 has y el 48,8 % del viñedo plantado), dando lugar a la zona geográfica con mayor extensión del mundo dedicada a su cultivo, le sigue Extremadura (83.055 has, 8,7 %), Valencia (65.068 has), Castilla y León (63.732 has), Cataluña, La Rioja, Aragón, Galicia, Murcia y Andalucía.⁵

La superficie total de viñedo en el país en 2014 se sitúa, según la “Encuesta sobre Superficies y Rendimientos de Cultivos ESYRCE” del MAGRAMA, en las 950.541 hectáreas, lo que muestra un descenso respecto a la cifra del año anterior que fue de 951.693 has (caída de 1.152 hectáreas, -0,1%). Las mayores caídas se han dado en las regiones de Valencia (-4,3%), Murcia (-2,3%) y Navarra (-2,2%), siendo La Rioja (+4,4%) y Canarias (+3,6%) las comunidades autónomas que más aumentan su superficie de viñedo en 2014 con respecto a 2013.

En el caso de Castilla-La Mancha, después de una serie de años de caídas importantes en el número de hectáreas dedicadas a viñedos, desde el año 2012 se han mantenido las cifras. Incluso ha ido creciendo de forma moderada la superficie de viñedos en 2014 del 0,06% frente a 2013.



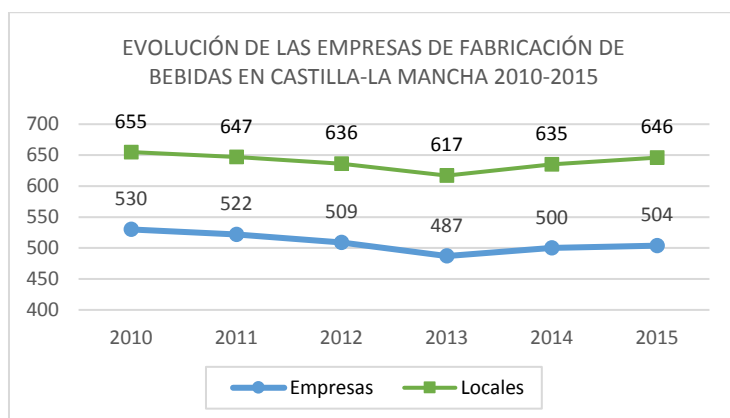
Fuente: Encuesta sobre superficies y rendimientos de cultivos. ESYRCE. MAGRAMA

Según el Directorio Central de Empresas del INE, en el año 2015 en Castilla-La Mancha, se contabilizaban un total de 504 empresas dedicadas a la fabricación de bebidas, casi el 10% del total de empresas de este sector en España (9,9%), aunque supone tan sólo el 0,40% del tejido empresarial de la Región. En los últimos años (entre 2010-2015), el sector ha asistido a una caída

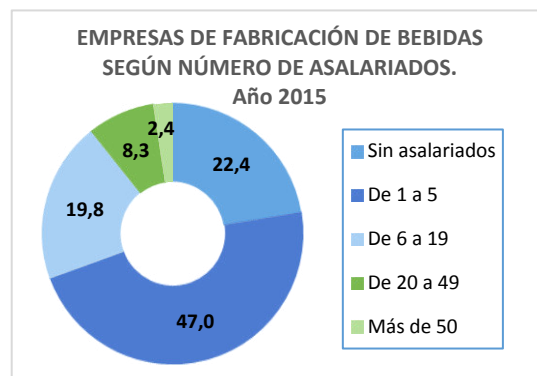
⁴CNAE: 10-12 Industria de la alimentación, fabricación de bebidas e industria del tabaco. CNAE-2009, 11.02 Fabricación de vinos. Código TARIC 2204 “Vino de uvas frescas, incluso encabezado; mosto de uva, excepto el de la partida 2009”.

⁵Fuente: El vino en cifras año 2014. Informe elaborado por el Observatorio Español del Mercado del Vino. ICEX

del 4,9% de sus empresas, aunque desde el año 2013 se percibe un cambio de tendencia, hacia la recuperación.



Fuente: DIRCE. INE 2015



El sector de la fabricación de bebidas en Castilla-La Mancha se caracteriza por el pequeño tamaño de sus empresas, prácticamente el 70% del total del sector regional tienen menos de seis trabajadores; el 19,8% son empresas de entre 6 y 19 trabajadores y el resto (un 10,7%) son empresas de 20 y más trabajadores.

El Directorio Central de Empresas (DIRCE) también informa de que el sector de la fabricación de bebidas dispone en Castilla-La Mancha en el año 2015 de 646 centros de trabajo (locales), lo que supone un crecimiento del 1,7% respecto a 2014 (635 locales), tendencia positiva que ya se viene observando desde el año 2013 en que había 617 locales, el mínimo de los últimos seis años.

Los locales destinados a fabricación de bebidas se reparten por todo el territorio de la Región. Ciudad Real (34,8%) y Toledo (30%) continúan siendo las provincias que aglutinan un mayor número de locales destinados a esta industria en el año 2015. La tercera provincia en número de locales es Albacete (18,0%), seguida de Cuenca (14,9%) y por último Guadalajara (2,3%).

Las pequeñas bodegas y las cooperativas coexisten con grandes empresas, que para diversificar su oferta tienen centros de producción repartidos por distintas regiones. Asimismo, puesto que la calidad a lo largo de todo el proceso productivo es un pilar fundamental, algunas bodegas han comprado o ampliado la extensión de sus viñedos, aunque la mayor parte del suministro de las bodegas en España procede de otros viticultores o directamente de las cooperativas en forma de vino.

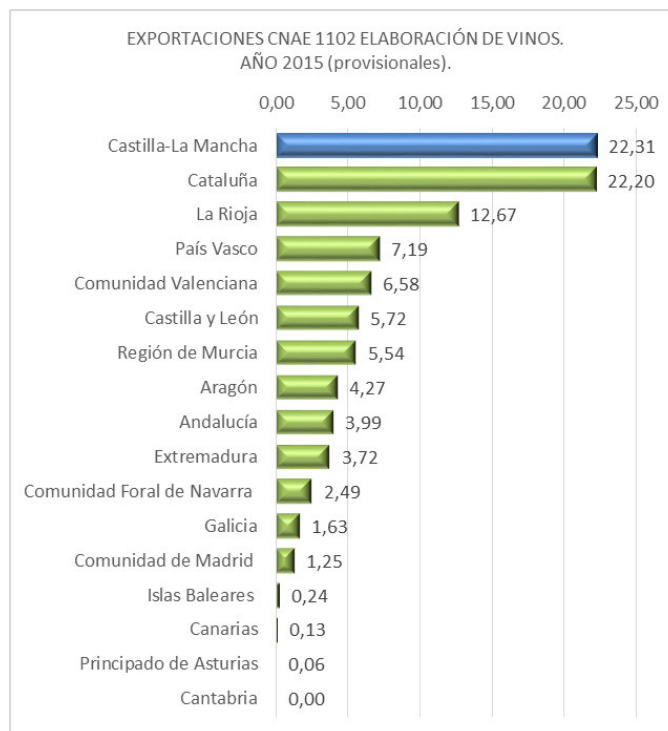
Castilla-La Mancha encabeza, en 2015 las exportaciones del CNAE 1102 "Elaboración de vinos" con un 22,3% del total de las exportaciones a nivel nacional.

La exportación es una de las principales bazas del sector vitivinícola castellano-manchego, por lo que la promoción, el desarrollo y la consolidación de los mercados nacionales, comunitarios y exteriores, debe ser una de las premisas de las políticas públicas y privadas en relación al sector.

Tanto en España como en Castilla-La Mancha la evolución de las exportaciones mantienen una tendencia alcista. Tomando como fuente AEAT (Aduanas), las exportaciones españolas de vino cierran hasta octubre de 2014 con un gran crecimiento en términos de volumen (+19,3%), hasta los 2.224 millones de litros; pero pierden un -2,7% en valor, hasta los 2.599,7 millones de euros.

Esto supone una caída del precio medio del -18,5%, hasta los 1,17 euros por litro. Las ventas, por tanto, crecen en 360,4 millones de litros pero pierden 72,6 millones de euros de facturación con respecto al interanual a octubre de 2013. En 2014, por tanto, se exporta más vino pero a precios mucho más bajos, por el aumento de las ventas de los productos más económicos como son los vinos a granel, tras la gran cosecha registrada en el año 2013⁶.

Si se toma como referencia de las exportaciones el dato referido al CNAE 1102 “*elaboración de vinos*” se puede ver en el gráfico que Castilla-La Mancha encabeza, en 2015, las exportaciones a nivel nacional con un 22,3% del total.



Fuente: DATACOMEX. Datos provisionales 2015. MAGRAMA

Por mercados de destino⁷, se observa un mayor aumento de ventas en aquellos destinos más enfocados a los vinos a granel. Destaca en este periodo el aumento registrado por Rusia; Francia, que es el primer destino para los vinos españoles en volumen, y Alemania que lidera el ranking en términos de valor, y también destaca el aumento en volumen registrado por China.

También es importante señalar el volumen de **inversión** que, aunque reducido durante estos años de crisis económica, se ha destinado a la edificación de nuevas bodegas, a mejorar las instalaciones y equipamientos y a la utilización de técnicas de envejecimiento distintas para ofrecer una variedad mucho más amplia de vinos de calidad. Las bodegas están experimentando con nuevas variedades de uva y empleando uvas autóctonas para producir vinos más adaptados al gusto del nuevo consumidor. La DO Rioja tiene registradas el mayor número de bodegas de vino de calidad (826), seguida de DO Cava (419), DO Ribera del Duero (286), DO La Mancha (256), DO Cataluña (203), DO Penedés (187) y DO Rías Baixas (181).

El sector muestra un enorme dinamismo. El grado de concentración es relativamente elevado, estimándose que los cinco primeros grupos suman una cuota conjunta de casi un 28% del mercado. A lo que se suma, la entrada de capitales extranjeros entre los primeros operadores que aunque no es muy importante, sí se va extendiendo, creando acuerdos con empresas del sector en otros países para mejorar la capacidad de comercialización mundial, como también aumentan las alianzas entre comercializadores para afrontar conjuntamente el fuerte proceso de internacionalización en que está inmerso el sector español del vino.

⁶Fuente: El vino en cifras año 2014. Informe elaborado por el Observatorio Español del Mercado del Vino.

⁷Datos de AEAT para el interanual a octubre de 2014

Especial referencia al subsector del aceite de oliva

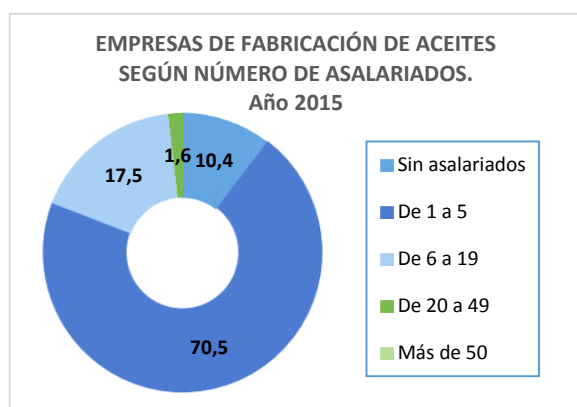
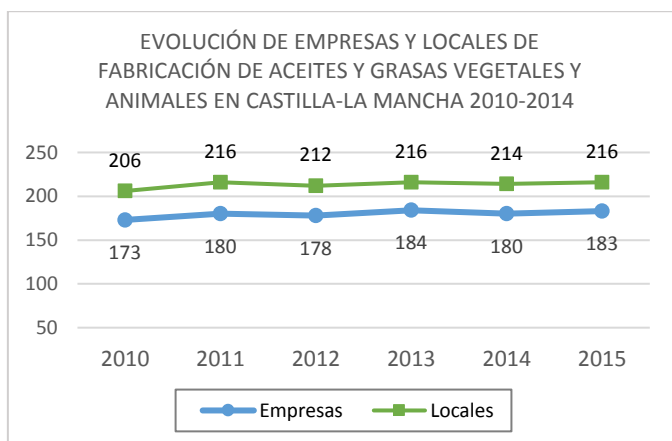
Los datos analizados en la mesa sectorial sobre el **Aceite de Oliva**⁸ (a 30 de agosto de 2015) muestran cómo la producción de aceite en España en la última campaña ha ascendido a 838.800 toneladas. Esta cifra representa un descenso del 53% con respecto al obtenido en la campaña pasada y un 38% inferior a la media de las cuatro últimas.

El Consejo Sectorial de Aceite de Oliva de Cooperativas Agro-alimentarias de España⁹ en su balance de la situación del olivar en las distintas zonas productoras, realizaron una estimación de la próxima cosecha. Señalaron que la producción de aceite de oliva se situará en el entorno de 1.240.000 toneladas. Por zonas, y según estimaciones de Cooperativas Agro-alimentarias, en Andalucía está prevista una cosecha superior al millón de toneladas, lo que supone un 56,5% más con respecto a la anterior, que hay que recordar que fue muy baja. Se trataría por tanto de una cosecha en torno a la media de los últimos seis años.

Castilla-La Mancha es la segunda región productora de aceite de oliva, detrás de Andalucía. La cosecha del presente año muestra buenas perspectivas de crecimiento (según Cooperativas agro-alimentarias).

En Castilla-La Mancha, segunda región productora, se preveía una cifra en torno a las 60.000 toneladas, es decir, con un incremento del 17,5% en relación a la campaña anterior¹⁰.

En este sector, en el año 2015 se contabilizaban un total de 1.597 **empresas** en España pertenecientes a la CNAE 104 "Fabricación de aceites y grasas vegetales y animales", de las cuales 183 (11,5%) radican en Castilla-La Mancha. Del total de locales existentes a nivel nacional (1.850 en total), 216 se encuentran en Castilla-La Mancha, suponiendo un 11,7% del total nacional. Desde el año 2010, el sector en la Región parece haberse mantenido estable, en cuanto al número de empresas.



Fuente: Directorio Central de Empresas, INE, 2015

⁸CNAE: 10-12 Industria de la alimentación, fabricación de bebidas e industria del tabaco. CNAE-2009, 10.4. Aceites y grasas. Código TARIC 1509, Aceite de oliva y sus derivados.

⁹Reunidos el pasado 1 de octubre de 2015.

¹⁰<http://diariodegastronomia.com/la-prevision-de-produccion-de-aceite-de-oliva-2015-16-un-48-superior/>

La mayoría de las empresas dedicadas a este producto en la Región, el 80,9% tienen menos de seis trabajadores, prácticamente una de cada cinco (el 17,5%) entre 6 y 19 trabajadores; y no llegan al 2% las que tienen más de 20 trabajadores, manteniéndose esta estructura similar en los últimos años.

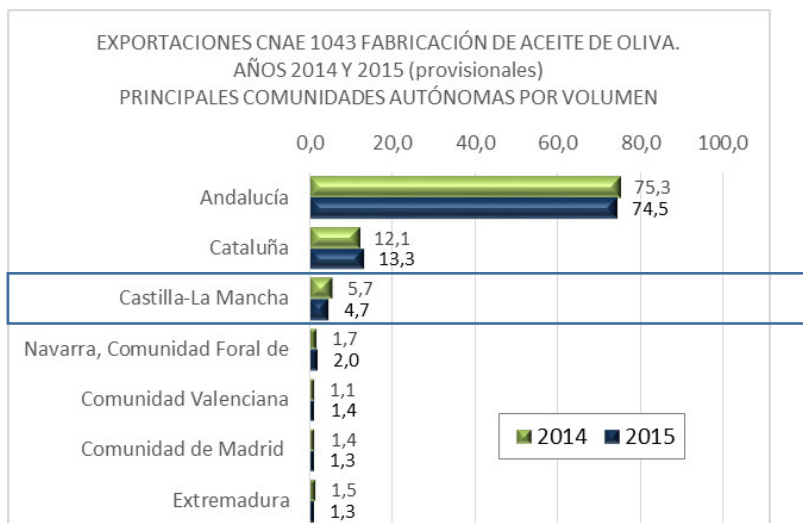
Dentro del sector del aceite se dan diferentes tipos de instalaciones. Empezando por las almazaras o molinos de aceite, en 2014 había en España un total de 1.756 de las que 252 estaban en Castilla-La Mancha (14,4%). En segundo lugar, se quiere destacar las refinerías donde mediante determinado proceso se corrigen los posibles defectos del aceite como la elevada acidez, olores y sabores no adecuados, incluso el color del aceite con el fin de mejorarlo y/u homogeneizar sus cualidades organolépticas. Si en España hay hasta 24 refinerías de este tipo, tres de ellas se pueden encontrar en Castilla-La Mancha. Conviene también mencionar las envasadoras, que constituyen el último eslabón del proceso industrial, hasta 240 envasadoras están en esta Región (el 14,6% sobre el total nacional).

Las exportaciones, con datos de la *Mesa Electoral del Aceite de Oliva*, para el mes de mayo de 2015, ascendían a las 587.800 toneladas, lo que suponía un descenso del 18% respecto a la campaña anterior y un aumento del 7% en relación a la media de las cuatro últimas campañas¹¹. El mercado interior aparente ha alcanzado la cifra estimada de 335.100 toneladas, cantidad que muestra una caída del 14% respecto a la campaña anterior y en un 10% con respecto a la media de las cuatro campañas previas. Por tanto, la comercialización total sumando Mercado Interior Aparente y Exportaciones, ha llegado hasta 992.900 toneladas, lo que supone un descenso del 17% con respecto a la campaña anterior, pero similar a la media de las cuatro últimas.

Mientras, el volumen total de existencias era de 517.000 toneladas, un descenso del 45% respecto a la media de las cuatro campañas anteriores. En las almazaras se almacenan 308.600 toneladas, lo que supone una disminución del 60% respecto a esa media, mientras que en las envasadoras, refinerías y operadores se sitúan otras 208.400 toneladas.

Los datos facilitados por Datacomex (referidos a exportaciones dentro del CNAE 1043 *Fabricación de aceite de oliva*) en 2014 y 2015, muestran el papel fundamental de Andalucía en la producción y exportación de este producto y colocan a Castilla-La Mancha en la tercera posición, con un 4,7% de las exportaciones de este producto en octubre de 2015.

¹¹Las exportaciones de aceite de oliva se sitúan un 7% por encima de la media de los últimos años a pesar de la reducida cosecha. AgroaCLM 25 de junio de 2015. Mesa Sectorial del Aceite de Oliva. <http://agroalimentariacm.com/las-exportaciones-de-aceite-de-oliva-se-situan-un-7-por-encima-de-la-media-de-los-ultimos-anos-a-pesar-de-la-reducida-cosecha/>



Fuente: DATACOMEX. Datos provisionales 2015. MAGRAMA

Datacomex coloca a Castilla-La Mancha en la tercera posición en Fabricación de aceite de oliva (CNAE 1043), con un 4,7% de las exportaciones.

La Denominación de Origen Protegida garantiza mediante sistemas de control y certificación externos la trazabilidad, la sanidad y la seguridad alimentaria de los Aceites de Oliva Virgen Extra. La figura de las Denominaciones de Origen Protegidas permite dar garantías al consumidor. Todas las prácticas agrícolas, desde las labores durante el cultivo a la recolección y transporte, pasando por los abonados, tratamientos y poda, así como la molienda, extracción y almacenamiento de los aceites, etc. están regulados y supeditados al cumplimiento de códigos y buenas prácticas agrarias y alimenticias. Es una herramienta importante para aminorar las dificultades crecientes en la comercialización del producto en un mercado cada vez más abierto y globalizado.

Castilla-La Mancha dispone de cuatro denominaciones de origen en el subsector del aceite de oliva: *Aceite Campo de Calatrava*, *Aceite Campo de Montiel*, *Aceite de la Alcarria* y *Montes de Toledo*, y dos instituciones de investigación: Grupo investigación en aceite de oliva del Instituto Regional de Investigación Científica Aplicada (IRICA) y la Universidad de Castilla-La Mancha.

Los aceites castellano-manchegos son aceites muy apreciados por su calidad a nivel nacional e internacional. El sector ha evolucionado. Hace unos años la mayor parte de las operaciones eran de aceite a granel y no se pensaba casi en el potencial del aceite envasado, básicamente porque los consejos rectores de las cooperativas no tenían los conocimientos ni las infraestructuras para negociar ni comercializar aceite envasado. Entonces se optó por la creación de las cooperativas de segundo grado, para unificar la oferta y tener personal cualificado para afrontar este nuevo cambio en el mercado, poder hacer acuerdos financieros que aumentaran el precio final al agricultor y que permitieran asegurar los pagos¹².

Pero este proceso ha continuado evolucionando y no han pasado más de una década, cuando se ha vuelto a experimentar otro cambio importante. Ahora, las cooperativas de segundo grado se quedan pequeñas y hay que volver a unificar más la oferta, hay que fortalecerse en volúmenes y hay que tener un contacto más directo con los compradores-ensavadores. Desde la DO Campo de Montiel se señala la necesidad de aportar un mayor nivel de cualificación. Las cooperativas de segundo grado tienen que modificar sus objetivos hacia cooperativas de servicios apostando más por la comercialización de aceites envasados y abriéndose al potencial de la exportación.

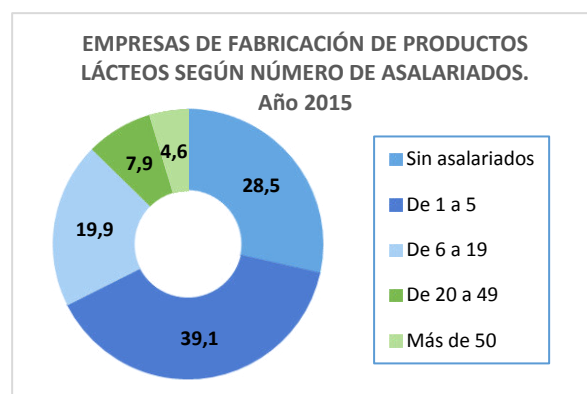
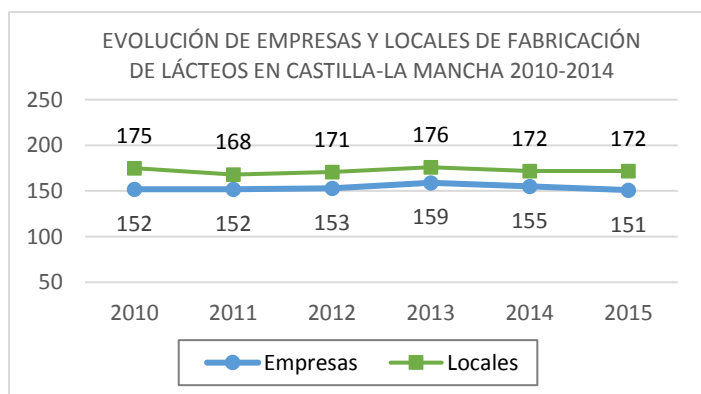
¹²<http://www.doaceitecampodemontiel.es/reportajes/>

Especial referencia al subsector lácteo

El **sector lácteo**¹³ en el año 2015 en Castilla-La Mancha, cuenta con un total de 151 **empresas**, casi el 10% del total de empresas de este sector en España (9,7%), el número de locales es superior, se sitúa en los 172. En los últimos años (entre 2010-2015), el subsector se ha mostrado bastante estable en lo que a número de empresas se refiere, creció el número de empresas hasta los 159 en 2013, pero se han perdido hasta ocho empresas en los dos últimos años.

En Castilla-La Mancha se localiza prácticamente el 10% de las empresas del sector lácteo. Especialmente relevante es su participación en el subsector del queso.

El sector lácteo en Castilla-La Mancha, al igual que ocurría con el aceite y el vino, también se caracteriza por el pequeño tamaño de sus empresas, el 67,6% de las mismas tiene menos de seis trabajadores; el 19,9% son empresas de entre 6 y 19 trabajadores y el resto (un 12,5%) son empresas de 20 ó más trabajadores.

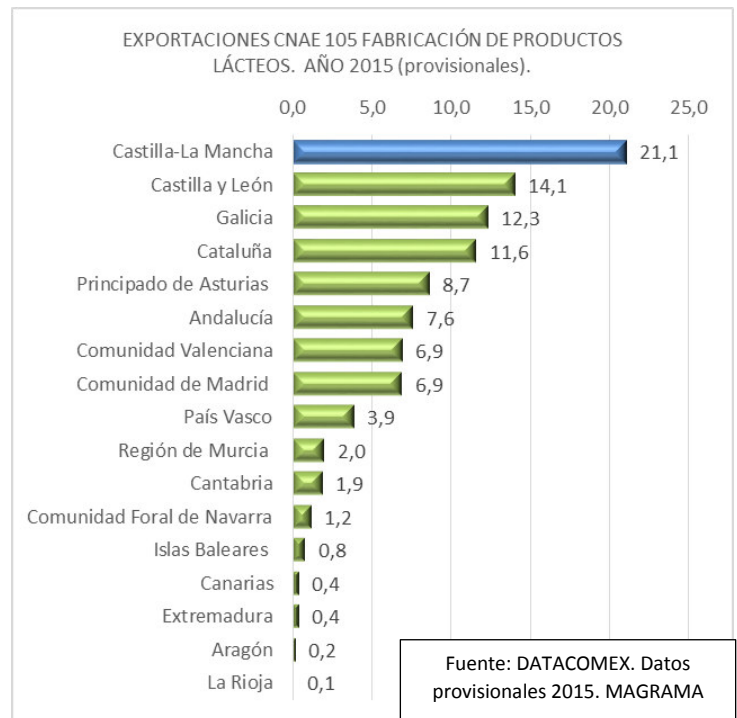


Fuente: DIRCE. INE

¹³CNAE: 10-12 Industria de la alimentación, fabricación de bebidas e industria del tabaco CNAE 10.5. Productos lácteos. Dentro de la nomenclatura de mercancías del sistema aduanero común, se registra con el código TARIC CNAE '04 leche, productos lácteos; huevo'

Castilla-La Mancha se sitúa en 2015 a la cabeza de las exportaciones dentro del CNAE 105 Fabricación de productos lácteos con un 21,1%, seguida de Castilla-León con un 14,1% y Galicia con un 12,3%.

Castilla-La Mancha con un 21,1% del total encabeza las exportaciones de Fabricación de productos lácteos.



Dentro del sector lácteo regional la fabricación de queso es la actividad más relevante. El sector del queso en Castilla-La Mancha tiene un gran peso en la industria agroalimentaria regional. Tradicionalmente el sector de las empresas productoras y comercializadoras de queso de España se caracterizaba por su gran atomización y el carácter artesanal o semiartesanal en muchos de sus operadores. Pero en los últimos tiempos se han registrado importantes cambios y han ido apareciendo algunos grupos empresariales con importantes volúmenes de producción y con estrategias de sostenibilidad centradas en potenciar el comercio exterior.

En cuanto al peso específico por Comunidades Autónomas en la exportación de queso (CNAE *Fabricación de Quesos*) se observa que Castilla-La Mancha ocupa el primer lugar con una participación del 29,2% sobre el total nacional en el año 2015, seguida de Castilla y León (21,8%) y Andalucía (15,1%)

Prácticamente un tercio (29,2%) de las exportaciones de las empresas dedicadas a la fabricación de quesos (CNAE 1053) provienen de Castilla-La Mancha.



Fuente: DATACOMEX. Datos provisionales 2015. MAGRAMA

En 2015 estas exportaciones de Castilla-La Mancha en el sector del queso alcanzaron los 103,6 millones de euros, mientras que las importaciones fueron de 69,1 millones de euros, lo que arrojó un saldo en la balanza comercial del sector de 34,5 millones de euros. A nivel nacional, las exportaciones alcanzaron los 355,1 millones de € y las importaciones 799,2 millones de €, lo que resultó en un saldo de -444,2 millones de €.

En esta Región existe una denominación de origen protegida "Queso Manchego", cuya zona de elaboración y producción se extiende por 399 municipios de Albacete, Ciudad Real, Cuenca y Toledo. Incluidos en esta denominación, según el Informe *Alimentación en España 2014* elaborado por MERCASA, hasta 877 ganaderías y más de 554.424 ovejas producen los más de 59 millones de litros de leche al año; que en 68 queserías artesanales e industriales elaboran y comercializan anualmente cerca de 10,9 millones de kilos de queso, de los que un 50% se destina a los mercados de exportación.

En relación con la Investigación y desarrollo, destacar el Centro Regional de Selección y Reproducción Animal (CERSYRA), que actualmente tiene como principales líneas de investigación, la reproducción ganadera, la mejora genética, la caracterización y conservación de razas. Esta institución cuenta con un laboratorio de Lactología que investiga en el campo de la calidad de la leche de los pequeños rumiantes y de los productos lácteos.

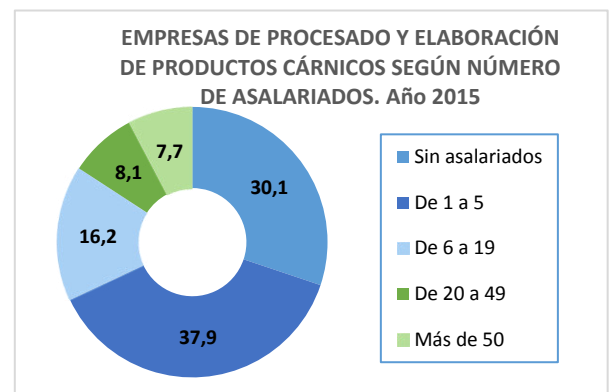
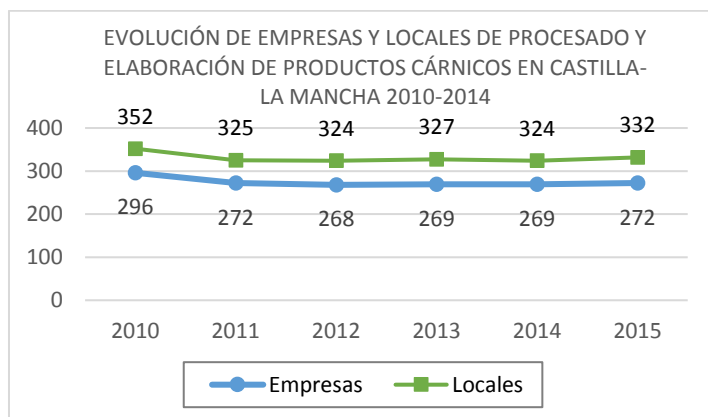
Especial referencia al subsector cárnico

La industria cárnica española constituye el cuarto sector industrial, por detrás de la industria automovilística, la industria del petróleo y combustible y la distribución de energía eléctrica. La cifra de negocio del sector es de unos 21.160 millones de euros anuales, lo que supone el 20%

de todo el sector alimentario español. En lo que respecta a las industrias cárnicas es Cataluña la comunidad autónoma donde se registra una mayor concentración, con el 20% del total, seguida por Andalucía (14,5%), Castilla y León (14,2%), Comunidad Valenciana (10%), Castilla-La Mancha (6%), Madrid (5,6%), Galicia (4,7%), Extremadura (4,2%), Aragón (3,4%) y País Vasco (3,3%)¹⁴.

En lo que se refiere a la cabaña ganadera, la comunidad de Castilla-La Mancha presenta una posición muy destacada en lo que aves se refiere, ya que en 2013 tenía el 35,8 % de las gallinas de puesta y el 20 % de las gallinas para carne de España. Castilla-La Mancha también cuenta con una posición destacada en las cabañas ovina (casi 2,5 millones de cabezas), caprina y porcina, con porcentajes respectivos de contribución al total nacional del 14,7 %, 14,3 % y 11,1 %¹⁵.

Según el Dirce 2015, el sector cárnico en Castilla-La Mancha está formado por 272 empresas dedicadas al *procesado y elaboración de productos cárnicos*, y con un total de 332 locales. El sector se ha mantenido bastante estable en los últimos seis años.



Fuente: DIRCE. INE

El 70% de estas empresas cuenta en sus plantillas con menos de seis trabajadores; el 16,2% entre 6 y 19 trabajadores, y el un 15,8% restante tienen 20 ó más trabajadores. Aunque el sector cárnico se ha caracterizado por un elevado grado de atomización, con muchos operadores de tamaño pequeño, recientemente se tiende hacia la concentración creando grandes compañías presentes en muchos niveles de la cadena alimentaria y en varios subsectores cárnicos.

Las exportaciones se han convertido en los últimos años en una de las principales fortalezas del sector cárnico. El sector cárnico en Castilla-La Mancha exportó en 2014 por valor de 261 millones de euros, lo que supone un incremento del 16,5 por ciento con respecto al mismo periodo de tiempo del año anterior, y que solo en lo que llevamos de año ya se ha comercializado fuera de nuestras fronteras productos cárnicos por valor de 45 millones de euros, lo que supone un incremento interanual del 27 por ciento. Estos datos ponen de manifiesto la fortaleza del sector, que representa cerca del 5 por ciento de las exportaciones de Castilla-La Mancha y el crecimiento constante que se está viviendo en los últimos años¹⁶.

¹⁴La alimentación en España 2014 elaborado por MERCASA

¹⁵Análisis sintético del sector agroalimentario de Castilla-La Mancha. Junio 2014. Cajamar

¹⁶<http://www.castillalmancha.es/actualidad/notasdeprensa/casero-%E2%80%99Cla-innovaci%C3%B3n-y-la-excelencia-son-las-se%C3%B1as-de-identidad-de-las-empresas-de-castilla-la>

Si atendemos a los datos provisionales del año 2015 ofrecidos por Datacomex, el 6,4% de las exportaciones de empresas incluidas en el CNAE 101 *Procesado y fabricación de carne*, se producían desde Castilla-La Mancha. Este listado por comunidades lo lidera, con más de la mitad de las exportaciones Cataluña.



El sector cárnico en Castilla-La Mancha, está formado por 272 empresas (el 70% con plantillas de menos de seis trabajadores)

El 6,4% de las exportaciones de empresas incluidas en el CNAE 101 *Procesado y fabricación de carne*, se producían desde Castilla-La Mancha.

Fuente: DATACOMEX. Datos provisionales 2015. MAGRAMA

En este sector Castilla-La Mancha cuenta con tres Indicaciones geográficas protegidas: *Carne de Ávila* (compartida con Castilla y León cuenta con 583 ganaderías y 26 industrias cárnicas), *Cordero Segureño* (con 376 explotaciones ganaderas y 17 industrias) y *Cordero Manchego* ambas inscritas en el Registro de la UE (tiene 376 explotaciones ganaderas y 17 industrias).

En cuanto a la investigación y el desarrollo, insistir nuevamente en la importancia del Centro Regional de Selección y Reproducción Animal (CERSYRA), por su papel en la Investigación, los Servicios a ganaderos a través de sus Asociaciones y la formación de los profesionales del sector ganadero.

El Instituto de Investigación en Recursos Cinegéticos (IREC), es un centro de investigación multidisciplinar de ámbito nacional, con sede en el Campus Universitario de Ciudad Real, donde se integran conocimientos de ecología, sanidad animal y producción animal.

En Castilla-La Mancha, el sector debe continuar con la automatización de sus procesos, además de afianzar y ampliar el comercio exterior, para lo que resulta imprescindible insistir en las garantías de control y seguridad, incrementando el valor añadido de los productos.

Las industrias deben aportar por desarrollar su potencial exportador centrado en la producción diferenciada, en los productos de alta calidad, optimizando factores de competitividad, como el diseño, marca, imagen e innovación, aumentando las opciones de competencia europea e internacional.

Especial referencia a otros mercados de la industria agroalimentaria (productos de uso alimentario)

Además de estos subsectores, existen otros mercados que pueden considerarse potenciales. Los primeros (de uso alimentario) como el del azafrán, el ajo o el champiñón, van ganando cada vez más territorio y cuota de mercado.

AZAFRÁN

Según los datos publicados por el Ministerio de Agricultura, Alimentación y Medio Ambiente la superficie de cultivo de azafrán en España es de 150 hectáreas (ha) en 2013 (referentes al año 2011). Cifra muy alejada de las 4.000 ha que se cultivaban en las décadas 70 y 80. Es a partir de los años 90 cuando el descenso del cultivo de azafrán se hace más evidente, llegando a alcanzar el mínimo de 83 ha en 2005. Aunque se observa que la producción ha ido creciendo desde entonces.¹⁷

A nivel nacional, las exportaciones de materias primas están creciendo de manera muy significativa en los últimos años y representan ya en torno a unos 148 millones de euros, lo que supone un incremento interanual del 3,5%. El pimentón, con el 54,4% del total vendido, y el azafrán, con el 26,6%, constituyen los dos productos principales de ese comercio exterior¹⁸. Los principales mercados de destino son en este caso, Estados Unidos (17% del total); Reino Unido (10%) y Alemania (9,5%). Es por ello que muchas de las principales empresas del sector basan sus estrategias de futuro en la internacionalización.

En esta Región, la denominación de origen protegida se denomina *Azafrán de Castilla-La Mancha* y tiene una zona de producción y elaboración amparada que abarca 82,7 hectáreas en 332 términos municipales de las provincias de Albacete, Ciudad Real, Cuenca y Toledo. En los registros de la DOP hay inscritos 320 productores y 5 empresas envasadoras, que producen y comercializan hasta 520 kilos al año de Azafrán de La Mancha con DOP.

AJOS

Según datos oficiales, España cultivó en la pasada campaña (2014) más de 19.000 hectáreas, obteniendo un rendimiento estimado en torno a 175.000 toneladas, mostrando un enorme potencial internacional en el comercio del ajo en sus distintas variedades, con una posición especialmente relevante en los mercados de la Unión Europea (UE), Norte de África, Sur y Centroamérica, que son destinos habituales esta producción.

Castilla-La Mancha, con cerca de 11.500 hectáreas de cultivo y casi 100.000 toneladas de producción, es la primera región de España y de la UE en la producción de este bulbo, estratégico en aquellos pueblos que se dedican a su cultivo y comercio, ya que a lo largo de muchas décadas la actividad desarrollada en torno al ajo, ha demostrado que fija población, generando empleo y riqueza en muchas comarcas.¹⁹

¹⁷Azafrán: la especia preferida por faraones y reyes que fortalece el corazón. Periódico ABC. Ruth Pilar Espinosa. <http://www.abc.es/espana/la-rica-espana/20150331/abci-azafran-castilla-mancha-aragon-201503261046.html>

¹⁸Alimentación en España 2015. MERCASA

¹⁹El sector del ajo europeo se reúne en Toledo para analizar la situación de precios y mercados. 12.01.2016 http://www.agroalimentariasclm.coop/prensa/noticias_ver/ODU0

CHAMPIÑONES

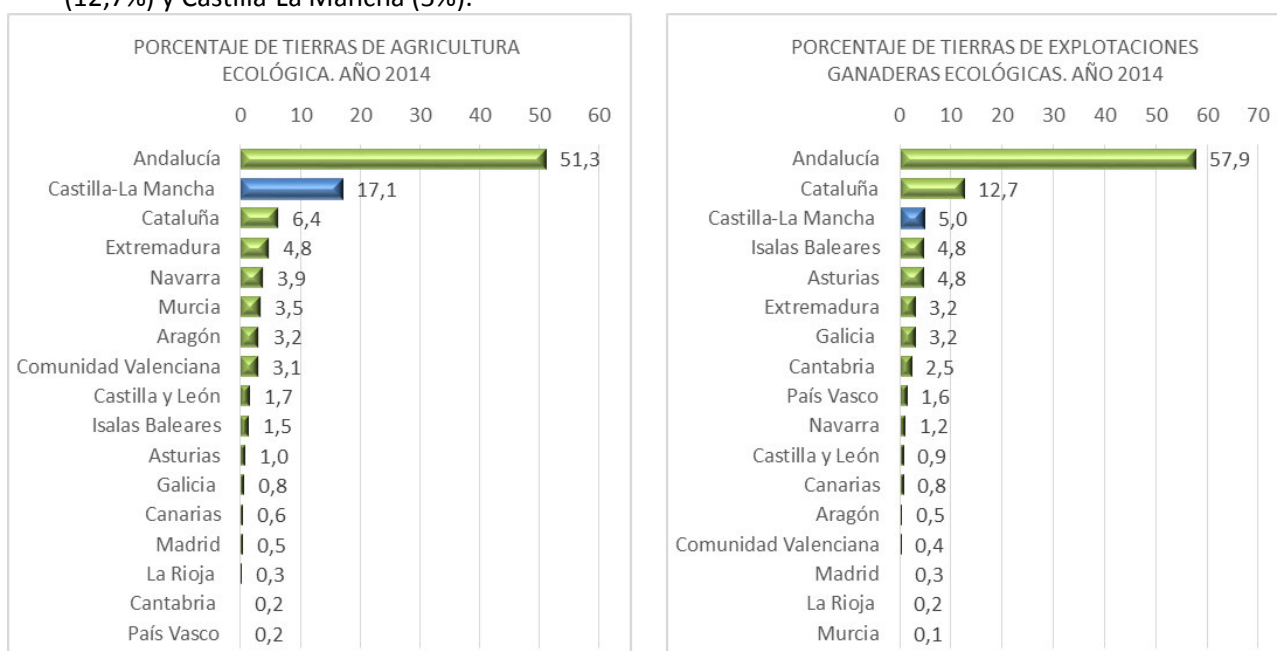
Castilla-La Mancha, con una producción media en los últimos años en torno a los 40 millones de kilogramos, es la segunda comunidad productora en el ámbito nacional, destinando la mitad del producto al mercado en fresco y la otra mitad a industrialización. El champiñón y otros hongos comestibles suponen una facturación total próxima a los 40 millones de euros.

Las especiales condiciones climáticas y los sistemas de cultivo empleados en la comarca de La Manchuela, por ejemplo permiten obtener una calidad y cualidades organolépticas inexistentes en el producto de otras zonas. A este minucioso cultivo se dedican gran número de familias, obteniendo un producto altamente valorado por gastrónomos y determinados mercados selectos nacionales e internacionales.²⁰

Especial referencia a otros mercados de la industria agroalimentaria: agricultura y ganadería ecológica

También conviene destacar aquí un sector cada vez más emergente como es el de agricultura y ganadería ecológica, por su potencial exportador. En 2014 estaban inscritas 1.663.190 hectáreas de tierras en los registros de agricultura ecológica, con un incremento interanual del 3,3%. De esa superficie, el 87,1% se encuentra calificado, un 4,4% aparece en conversión y el restante 8,5% está en su primer año de prácticas. Andalucía acapara el 51,3% de todas las tierras en agricultura ecológica de nuestro país, seguida por Castilla-La Mancha (17,1%), Cataluña (6,4%) y Extremadura (4,8%).

Por lo que respecta a la ganadería ecológica se registran algo menos de 6.080 explotaciones ganaderas, con un incremento interanual del 4,6%. Andalucía, de nuevo, acapara el mayor número de explotaciones ganaderas ecológicas, con el 57,9% del total, seguida por Cataluña (12,7%) y Castilla-La Mancha (5%).



Fuente: Alimentación en España 2015. MERCASA

²⁰http://www.agroalimentariascml.coop/sectoriales/hongos_comestibles

Según los registros de la agricultura ecológica durante 2014 había en España algo más de 30.600 productores agrarios ecológicos, de los que el 86,4% se dedicaba a la agricultura, el 6% a la ganadería y el restante 7,6% combinaba actividades agrícolas y ganaderas.

Por comunidades autónomas, Andalucía acaparaba la mayoría de estas industrias (23% del total). A continuación aparecen Cataluña (19,9%), Comunidad Valenciana (13,7%), Castilla-La Mancha (10%), Murcia (7,9%) y Aragón (3,8%).

En Castilla-La Mancha en 2014 había cerca de 284.600 hectáreas de agricultura ecológica, de las que el 93,5% está ya calificado, el 3,9% se encuentra en conversión y el restante 2,6% en su primer año de prácticas. Los principales cultivos ecológicos son el olivar (62.220 has), los cereales (54.490 has) y los viñedos (47.140 has). En esta comunidad hay 6.291 productores agrícolas ecológicos, 13 ganaderos y 117 que combinan agricultura y ganadería.

Además se encuentran activos una entidad de producción acuícola, 303 elaboradores y 22 comercializadores. Están registradas 304 explotaciones ganaderas ecológicas, entre las que destacan las 128 de ovino de carne (41.290 cabezas), 69 de vacuno de carne (4.500 cabezas), 67 de caprino de carne (5.100 cabezas) y 12 de ovino de leche (8.830 cabezas).

Hay 426 industrias ecológicas vinculadas con las producciones vegetales y otras 31 con las producciones animales. Entre las primeras, las más numerosas son las de elaboración de bebidas (166), elaboración de aceites (115) y manipulación y conservación de frutas y hortalizas (66). Dentro de las segundas destacan las de elaboración y conservación de productos cárnicos (15), las lácteas (8) y las de otros productos alimenticios (7).²¹

²¹Alimentación en España 2015. MERCASA

Especial referencia a otros mercados de la industria agroalimentaria: productos de uso no alimentario

GESTIÓN FORESTAL. Los bosques, además de una fuente de ingresos por la explotación racional y venta de sus productos directos, son ecosistemas que cumplen funciones fundamentales como la protección contra la erosión, representan sistemas sustentadores de la biodiversidad, zonas de ocio para el esparcimiento y disfrute de la población.

El mantenimiento de estos recursos forestales pasa por una Gestión Forestal Sostenible, que consiste en realizar una gestión de las masas forestales en base a las funciones que se esperan de la masa en cuestión, definida esta mediante el análisis del medio en que se asienta y los requerimientos socioeconómicos de la zona donde se ubica, mediante la aplicación de prácticas que aseguren su vitalidad, regeneración y persistencia.

Para preservar este medio se ha establecido el Plan de conservación del medio natural. El objetivo de este plan pasa por²²:

- *Asegurar la persistencia y mejora de los recursos naturales y las masas forestales existentes y sus diversas capacidades productivas, potenciando su papel en el mantenimiento de la biodiversidad y procurando la ampliación de la superficie forestal.*
- *Garantizar las utilidades múltiples tanto directas como indirectas de los recursos naturales y las masas forestales Asegurar la defensa de los recursos naturales y las masas forestales frente a acciones o fenómenos que contribuyan a su deterioro o desaparición.*

Entre los productos de usos no alimentarios de la producción agrícola, destacar las posibilidades de la Región para la obtención de biomasa, como estrategia puesto que su producción y elaboración para un consumo eficiente es una de las opciones interesantes de desarrollo para Castilla-La Mancha, al disponer de materia prima suficiente.

LA **BIOMASA** es un producto con muy poco valor añadido pero que plantea un gran futuro en materia energética. Es medioambientalmente interesante, debido a sus características como recurso limpio y renovable y, socialmente, puede llegar a resultar muy útil para dar un impulso a zonas rurales abandonadas.

La bioeconomía es una economía basada en productos y servicios respetuosos con el medioambiente a partir del uso de la biotecnología y las fuentes de energía renovable. En esta línea, surgió el Proyecto “Castilla-La Mancha Bio-EconomyRegion”(Proyecto CLAMBER) que tiene como objetivo “sentar las bases para convertir a esta Región en el referente del sur de Europa dentro de la investigación relacionada con el aprovechamiento de la biomasa, teniendo en cuenta que es un gran productor de la misma”²³.

²² Gestión forestal sostenible en Castilla-La Mancha, Serie Forestal nº3 ASAJA. Tecniagro Siglo XXI S.L. Consejería de Medio Ambiente y Desarrollo Rural.

²³El Proyecto CLAMBER gestionado y desarrollado por el Instituto Regional de Investigación y Desarrollo Agroalimentario y Forestal de Castilla-La Mancha (IRIAF), dispone de un presupuesto de 20M€ aportados por el Ministerio de Economía y Competitividad y por la Junta de Comunidades de Castilla-La Mancha y está cofinanciado con Fondos FEDER. Consta de dos actuaciones diferentes pero complementarias:



“Castilla-La Mancha se trata de una extensa Región con las mayores existencias de biomasa forestal de toda España y con un potencial anual susceptible de ser aprovechado de 625.745 t/año. El proyecto podría favorecer también de forma indirecta a los sectores agrícola e industrial, sectores de mucho peso en la Región de los cuales se espera obtener la materia prima o biomasa. En cuanto a la creación de empleo indirecto se piensa que la extracción, transporte y tratamiento de biomasa puede generar nuevos puestos de trabajo”.²⁴



Fuente: La estrategia en bioeconomía de Castilla-La Mancha 25 de febrero de 2015

En lo que a cultivos energéticos se refiere, la Consejería de Agricultura

ha venido proporcionando ayudas para la producción de cultivos forestales dirigidos a la obtención de biomasa. Éstos se consideran una actividad complementaria a las que ya se lleva a cabo en el campo puesto que permiten emplear tierras que, por sus bajos niveles de calidad, no pueden utilizarse para la plantación de cultivos agroalimentarios.

La adaptación y utilización de los sistemas forestales como recurso, obliga al establecimiento de una serie de actuaciones, en aras de lograr resultados más eficaces, tales como formación forestal, revisión y desarrollo de los planes de ordenación de montes, protección del medio forestal y lucha contra incendios, etc.

Análisis DAFO y principales demandas del sector

Prácticamente todas las subactividades que integran este sector comparten las mismas demandas, relacionadas directamente con una menor producción, o una producción menos rentable y, por ende, con una menor tasa de empleo. Dichas demandas se centran fundamentalmente en cinco grandes ámbitos:

PRECIO

La situación económica y la forma en la cual la Región ha dado a conocer sus productos y ha establecido sus relaciones comerciales, han provocado que los **precios** que se ofrecen sean muy competitivos pero en ocasiones poco rentables, produciendo desequilibrios entre el volumen de producción, e incluso de exportación y el volumen de empleo. Esto afecta fundamentalmente al vino (especialmente a aquél que se vende a granel, que es mucho, al aceite, a los productos lácteos y a los productos cárnicos).

- *Construcción de un Centro de Investigación, en el que se albergará una Biorrefinería a escala planta piloto modular, versátil y con procesos innovadores donde las empresas que lo deseen puedan realizar sus experimentos a una escala más cercana a la realidad y donde el personal pueda formarse con competencias adecuadas a los nuevos requerimientos de la industria de base biológica.*
- *Emisión de una Compra Pública Precomercial para la realización de proyectos de I+D encaminados a la óptima selección de materias primas, a la mejora o desarrollo de nuevos bioprocesos, al desarrollo de nuevos productos y a la investigación socioeconómica, nuevos modelos de negocio, logística y otros retos tecnológicos.*

²⁴ DESARROLLO ENERGÉTICO REGIONAL DE LA BIOMASA: APROVECHAMIENTO, APLICACIONES Y PERSPECTIVAS DE FUTURO EN CASTILLA-LA MANCHA. Fundación General de Medio Ambiente de Castilla-La Mancha. Depósito Legal: CU-189-2011

MARKETING/ CANALES DE DISTRIBUCIÓN

El segundo, muy ligado al anterior, es el **marketing/canales de distribución** en íntima unión con comercialización y exportación de un producto completamente terminado.

Un caso muy especial es el del aceite castellano-manchego que vendido a granel, incrementa su precio en otros países que lo envasan y lo preparan para el consumo final en la exportación, disponiendo de un producto atractivo y de muy alta calidad. En este sentido, la imagen de marca resulta esencial para los productos castellano-manchegos.

En este ámbito, es necesario tener en cuenta la necesidad de impulsar la diversificación de las fórmulas de comercialización alternativas (canales de proximidad, mercados digitales, etc.), así como las infraestructuras viarias culturales del medio rural y los sistemas de comercialización de circuito corto.

ORGANIZACIÓN EN LA PRODUCCIÓN

El tercero, es la **organización en la producción**. Se detecta falta de coordinación/ colaboración horizontal entre cooperativas y entre empresas. Esto afecta al rendimiento de las explotaciones y directamente, a la innovación, que se constituye en el cuarto de los ámbitos en los que se pueden detectar debilidades en el sector.

Debe incluirse también en este campo, la necesidad de fomentar las figuras de calidad en la producción agroalimentaria y la planificación de producciones con respecto a las demandas del mercado.

INNOVACIÓN

Aunque el sector ha iniciado procesos de **innovación**, todavía es un asunto pendiente. La aun escasa mecanización de la producción y comercialización, inciden directamente en una menor rentabilidad de las explotaciones.

La innovación es uno de los principales frentes a tener en cuenta y que debe apoyarse mediante ayudas para aumentar la competitividad de las empresas y el valor añadido de los productos a través de la innovación en productos, procesos, tecnologías y en la mejora de la comercialización, fomento y modernización de la industria agroalimentaria comarcal.

FORMACIÓN

La importancia del sector primario en la Región hace especialmente interesante alinear la educación y formación reglada con el desarrollo del territorio, fortaleciendo el reconocimiento social de la profesión de agricultor y ganadero.

Es necesario mencionar la escasa **formación** existente en determinadas áreas que pueden incidir directamente en la rentabilidad de las empresas, como la innovación, la profesionalización de técnicas productivas, o el aprovechamiento de las energías alternativas que pueden disminuir la factura energética o las nuevas oportunidades como la agricultura ecológica, biocombustibles, diversificación actividad de las explotaciones agrarias.

De igual forma, es preciso mejorar la competitividad de las PYMES y apoyar la capacidad inversora de pequeños emprendedores, a partir del uso de las nuevas tecnologías y TICs.

Por último, en relación con la formación, es necesario impulsar la I+D+i en la industria agroalimentaria.

A continuación se incluye el análisis DAFO del sector, que resume su situación, significando un necesario punto de partida para la determinación de estrategias concretas para el desarrollo y fomento del empleo en el sector.

ANÁLISIS DAFO del SECTOR AGROALIMENTARIO	
FACTORES INTRÍNSECOS	FACTORES EXTRÍNSECOS
DEBILIDADES	AMENAZAS
<ul style="list-style-type: none"> • ESCASO IMPULSO INNOVADOR (especialmente en pequeña producción) • BAJO ÍNDICE de USO de Nuevas TICs • REMUNERACIÓN MUY BAJA DE LA UVA, tanto en el mercado abierto como en las cooperativas, muy por debajo de otras grandes áreas productoras de la UE e incluso de países terceros. • La ESTRATEGIA PREDOMINANTE de las mayores empresas del sector SE ORIENTA A SEGMENTOS DEL MERCADO DE BAJO PRECIO, tanto en granel como en envasado (escasa remuneración del producto) • DEFICIENCIAS EN LA GESTIÓN empresarial • ESCASOS MÁRGENES ECONÓMICOS DE SU ACTIVIDAD impidiendo remunerar adecuadamente la mano de obra familiar y poniendo en cuestión a las explotaciones que han hecho más esfuerzos en modernizar y profesionalizar la producción. • FALTA DE prácticas de COLABORACIÓN HORIZONTAL entre empresas • BAJA CAPACIDAD DE NEGOCIACIÓN con grandes distribuidores y de comercialización • POCA PRESENCIA DE PRODUCTO FINAL en mercados nacionales e internacionales • DEFICIENCIAS EN LA FORMACIÓN LABORAL. • CANALES DE COMERCIALIZACIÓN. Poca conexión entre productores, distribuidores y servicios de apoyo • ESCASA IMAGEN Y POSICIONAMIENTO tanto a nivel nacional como internacional de determinados productos 	<ul style="list-style-type: none"> • CRISIS económica que repercute en el consumo (especialmente en los productos de alta gama), en la disponibilidad de crédito y en la capacidad inversora y que impide la remuneración de la calidad al agricultor • COMPETENCIA DE OTRAS COMUNIDADES AUTÓNOMAS en algunos productos como en el vino o en los productos cárnicos • DESPOBLAMIENTO de zonas rurales y falta de relevo generacional. Envejecimiento de los productores. • ESCASA FORMACIÓN de la población ante nuevas oportunidades como la agricultura ecológica, biocombustibles, diversificación actividad de las explotaciones agrarias. • CRECIENTE COMPETENCIA INTERNACIONAL, en algunos casos con una mayor flexibilidad normativa • BAJO PRECIO de la uva desplazando dejando al sector fuera de los umbrales de rentabilidad • INCREMENTO del COSTE de la ENERGÍA y de los medioambientales • ENDURECIMIENTO de las normas de SEGURIDAD ALIMENTARIA • Competencia de las grandes firmas nacionales y mundiales, que están aumentando su CONCENTRACIÓN, y de los grandes grupos internacionales de bebidas alcohólicas que operan en vinos.
FORTALEZAS	OPORTUNIDADES
<ul style="list-style-type: none"> • CASTILLA-LA MANCHA ES LA PRINCIPAL REGIÓN VITIVINÍCOLA DE ESPAÑA. Oferta de un volumen muy alto de vino, con una gama amplia de variedades y tipos de vino y otros productos a precios competitivos y una buena relación calidad – precio, facilita su presencia en todos los segmentos del mercado mundial • Existencia de INFRAESTRUCTURAS DE APOYO A LA PRODUCCIÓN, a la marca, a la comercialización, a la exportación y a la innovación (Cooperativas, Fundaciones y asociaciones profesionales, Centros tecnológicos y el IPEX) • POSICIONAMIENTO DE LA REGIÓN A NIVEL MUNDIAL, como en el caso de vinos económicos de buena calidad o en el del “Queso Manchego”, entre otros. • El Gobierno Regional y de las instituciones públicas consideran de GRAN VALOR ESTRATÉGICO EL SECTOR y su importancia en los diferentes ámbitos • Existencia de varias DENOMINACIONES de ORIGEN. • En la Región de Castilla-La Mancha el COSTE POR HECTÁREA ES MÁS BAJO que en el resto de la Unión Europea. • Sector con LARGA EXPERIENCIA Y TRADICIÓN • CERCANÍA Y CALIDAD de las MATERIAS PRIMAS • En las COOPERATIVAS, ventajas fiscales y de acceso a las ayudas a los ganaderos 	<ul style="list-style-type: none"> • Sector como un EJE BÁSICO DE DESARROLLO REGIONAL. • INTERÉS CRECIENTE en la cultura, gastronomía, historia, paisajes y turismo asociado al viñedo y al vino y, en general, al turismo interior y rural. Aporta consumo y nuevos canales de distribución y comercialización. • Utilización de gran cantidad de subproductos que genera el sector para la BIOECONOMÍA • Exportación a NUEVOS MERCADOS. Gran potencial de expansión nacional e internacional a partir de calidad certificada. • Comercialización y posicionamiento en el sector de productos GOURMET • Existencia de SEGMENTOS del mercado QUE PUEDEN CRECER: zumos de uva y varietales, vinos espumosos y de licor, producciones ecológicas, vinagres, vinos con baja graduación o sin alcohol, etc. • Líneas de APOYO A LA PROMOCIÓN en la Organización Común de Mercados Agrícolas para los productos DOP, IGP, Marcas de Garantía y Vinos de Uva Ecológica y Varietales • Aumento del PRESTIGIO y conocimiento de los productos

Fuente: Elaboración propia a partir de los análisis DAFO sectoriales incluidos en la RIS3 de Castilla-La Mancha

7.2. Crecimiento sostenible en CLM e inversión industrial en Protección ambiental

En septiembre de 2015 se presentaron las modificaciones de la Agenda de Desarrollo de la ONU que se estructura en los nuevos Objetivos de Desarrollo Sostenible (ODS), herederos de los Objetivos del Milenio (ODM) y con los que se abre un horizonte de trabajo hasta el año 2030. Hablar de prácticas sostenibles significa aportar soluciones que respondan a retos mundiales como erradicar la pobreza y el hambre, promover una vida saludable, asegurar la disponibilidad y gestión adecuada del agua, fomentar el crecimiento económico sostenido e inclusivo, la igualdad entre géneros o el fomento de la innovación²⁵.



Fuente: <http://www.un.org/sustainabledevelopment/es/objetivos-de-desarrollo-sostenible/>

Las empresas agroalimentarias españolas incorporan prácticas sostenibles como elementos de su identidad corporativa y de su estrategia de internacionalización. Muchas de ellas ya apuestan por criterios de gestión medioambiental, pero el reto incluye horizontes más amplios.

Los mercados internacionales presentan una especial sensibilidad hacia las prácticas sostenibles. Las condiciones impuestas por los compradores internacionales se han modificado en los últimos tiempos. El sector agroalimentario español ha convertido a España en el séptimo exportador mundial de alimentos y bebidas, se enfrenta en la actualidad al reto de ampliar su apuesta por un concepto más amplio de sostenibilidad.

Son varios los frentes en los que el sector agroalimentario español puede actuar e, incluso, incluirlos como parte de su estrategia de internacionalización: medidas para mitigar el cambio climático, favorecer el acceso de alimentos nutritivos en áreas con especiales necesidades, lucha contra el desperdicio de alimentos o, incluso, desarrollar planes de exportación de productos a mercados de bajos ingresos.

²⁵La sostenibilidad en clave agroalimentaria. Diciembre de 2015.
<http://www.icex.es/icex/es/Navegacion-zona-contacto/revista-el-exportador/observatorio2/REP2015596766.html>

La Estrategia 20/20 ya incluía entre sus objetivos el **crecimiento sostenible**²⁶ en aras de generar una “economía que utilice eficazmente los recursos, más verde y más competitiva”. Son tres los objetivos de la UE en materia de crecimiento sostenible:

- Reducir antes del año 2020 las emisiones de gases de efecto invernadero un 20%** con respecto a los niveles del año 1990.
- Aumentar al **20%** la cuota de las **renovables** en el consumo final de energía.
- Aumentar un 20%** la **eficiencia energética**.

Para el apoyo a la consecución de estos objetivos, se establecen dos iniciativas. La primera apoya el uso eficaz de los recursos y la segunda se dirige al establecimiento de una política industrial que “que apoye a las empresas, sobre todo las pequeñas, a la hora de responder ante la globalización, la crisis económica y la transición a una economía de bajas emisiones de carbono”.

Dos iniciativas emblemáticas para impulsar el crecimiento sostenible en la UE

Una Europa que utilice eficazmente sus recursos

Reducción de emisiones de CO2

Fortalecer la seguridad energética

Reducción del contenido de recursos de lo que se utiliza y se consume

Una política industrial para la era de la globalización

Apoyo al emprendimiento para hacer las empresas más fuertes y competitivas

Atención a los elementos de una cadena de valor cada vez más internacional, desde el acceso a las materias primas hasta los servicios postventa

El crecimiento sostenible fomenta la competitividad de las empresas y por lo tanto, la generación de empleo. En lo que se refiere al desarrollo sostenible en el tiempo, el apoyo al protagonismo de pymes y emprendedores es uno de los factores clave, como lo es el uso de las redes y tecnologías existentes para la internacionalización de productos castellano-manchegos.

El resto de los parámetros que contempla el crecimiento sostenible afectan a Castilla-La Mancha, al igual que al resto de regiones españolas y europeas. En este apartado se realiza una pequeña aproximación a tres de ellos que inciden directamente en sectores que pueden ser generadores de empleo: La inversión en protección medioambiental por parte de la Industria regional, la producción de energía y su consumo (especialmente de las renovables), la protección de espacios naturales y la producción ecológica.

²⁶Según Europa 2020²⁶, es crecimiento sostenible:

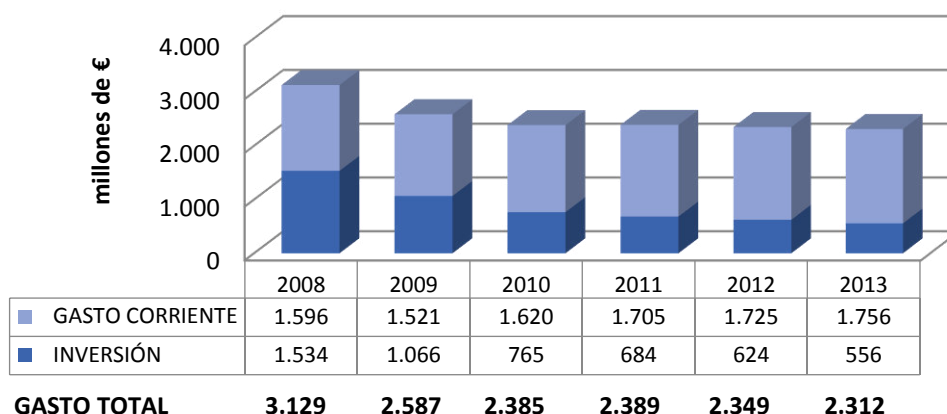
- “Crear una economía con bajas emisiones de carbono más competitiva, que haga un uso eficiente y sostenible de los recursos.
- Proteger el medio ambiente, reducir las emisiones y evitar la pérdida de biodiversidad.
- Aprovechar el liderazgo europeo en el desarrollo de nuevas tecnologías y métodos de producción ecológicos.
- Introducir redes eléctricas inteligentes y eficaces.
- Aprovechar las redes que ya existen a escala de la UE para dar una ventaja competitiva más a nuestras empresas, sobre todo las pequeñas del sector fabril.
- Mejorar el entorno empresarial, particularmente para las PYME.
- Ayudar a los consumidores a elegir con conocimiento de causa.”

Inversión Industrial en Protección medioambiental

La Encuesta del gasto de la industria en protección ambiental del INE realiza la evaluación del gasto en protección ambiental, tanto los gastos corriente como los de inversión, que realiza el sector industrial para evitar, reducir o eliminar la contaminación resultante del desarrollo de su actividad (emisiones de contaminantes al aire, contaminación acústica, tratamiento de las aguas residuales y residuos sólidos generados, etc.)

Según esta Encuesta, en el año 2013 (última elaborada) el gasto total de la Industria española en protección ambiental²⁷, ascendió a 2.311.874.913 € (un 1,57% menos que en el año anterior). De este gasto, el 24,05% correspondió a inversión²⁸ y, el resto a gasto corriente²⁹. En el estudio de la evolución de estas magnitudes, desde el año 2008, se aprecia cómo el gasto total en protección ambiental, disminuye cada año y cómo el concepto de gasto se invierte en el periodo, siendo mayor la inversión al principio, y los gastos corrientes, al final.

EVOLUCIÓN DEL GASTO DE LA INDUSTRIA ESPAÑOLA EN PROTECCIÓN MEDIOAMBIENTAL



Fuente: Encuesta del gasto de la industria en protección ambiental. INE. 2008-2013

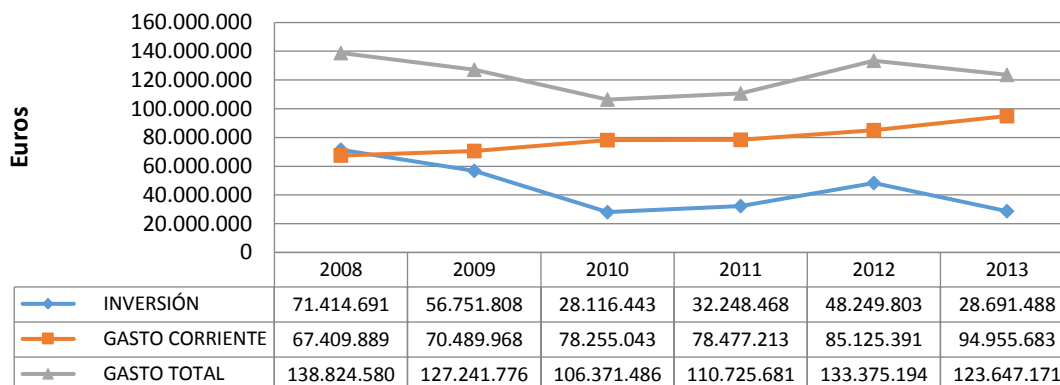
La evolución de este gasto en Castilla-La Mancha sigue las mismas tendencias observadas en el resto de las regiones: Fluctuaciones que parecen remontar a partir del año 2010 y una inversión de la tendencia en la aportación al gasto, siendo al principio mayor la inversión y menor al final. La dedicación de la industria de Castilla-La Mancha a protección ambiental fue de 123.647.171 € en el año 2013 (un 10,9% menos que la contabilizada en 2008). En este año se observa un descenso en el gasto de la industria española en prácticamente todas las comunidades autónomas, posiblemente como consecuencia de la situación económica y de la disminución de empresas del sector industrial.

²⁷ Todas las actividades que tienen como principal objetivo la prevención, reducción y eliminación de la contaminación o cualquier otra degradación del medio ambiente, excluyéndose aquellas con efecto beneficioso sobre el mismo que responden a necesidades técnicas, de higiene o seguridad de la empresa. Metodología de la *Encuesta del gasto de la industria en protección ambiental. INE.*

²⁸ Inversiones en equipos e instalaciones integrados que previenen la contaminación. Se trata de una tecnología con doble finalidad: industrial y de control de contaminación, considerándose sólo el componente medioambiental de la inversión en estos equipos. - Inversiones en equipos e instalaciones independientes, cuya principal función es tratar la contaminación. Operan de forma independiente al proceso de producción. Metodología de la *Encuesta del gasto de la industria en protección ambiental. INE.*

²⁹ Gastos corrientes, compuestos por aquellos gastos de explotación que se cargan en la cuenta de pérdidas y ganancias del Plan General de Contabilidad, cuya principal finalidad sea la protección del medio ambiente. Metodología de la *Encuesta del gasto de la industria en protección ambiental. INE.*

EVOLUCIÓN DEL GASTO DE LAS EMPRESAS DEL SECTOR INDUSTRIAL CASTELLANO-MANCHEGO EN PROTECCIÓN MEDIOAMBIENTAL



Fuente: Encuesta del gasto de la industria en protección ambiental. INE. 2008-2013

En el año 2013, Castilla-La Mancha fue la sexta comunidad autónoma en la contribución a este gasto industrial, con una aportación del 5,35% del total (disponiendo de un 6,23% del total de empresas españolas del sector industrial).

Total actividades industriales. Gasto total (euros)	Gasto 2008	Gasto 2013	Evolución del gasto (2008-2013)	Evolución del gasto por unidad industrial (2008-2013)
La Rioja	22.734.686	23.036.606	1,33%	246,16%
Región de Murcia	66.781.317	85.168.363	27,53%	186,94%
Canarias	37.648.101	36.433.682	-3,23%	32,72%
Cataluña	679.930.605	584.724.567	-14,00%	15,17%
Andalucía	333.706.017	288.294.322	-13,61%	13,89%
Castilla-La Mancha	138.824.580	123.647.171	-10,93%	3,87%
Comunidad de Madrid	153.948.869	121.870.087	-20,84%	-4,14%
Cantabria	60.171.683	45.710.900	-24,03%	-6,71%
TOTAL	3.129.379.326	2.311.874.913	-26,12%	-6,97%
Comunidad Valenciana	281.986.018	188.830.457	-33,04%	-14,11%
Aragón	152.715.582	103.709.179	-32,09%	-16,27%
Extremadura	33.739.426	20.902.342	-38,05%	-26,93%
Comunidad Foral de Navarra	75.287.814	72.934.325	-3,13%	-28,61%
Principado de Asturias	203.592.138	104.282.868	-48,78%	-35,58%
Islas Baleares	15.926.230	7.794.806	-51,06%	-39,64%
Galicia	339.158.902	165.913.676	-51,08%	-39,96%
Castilla y León	299.968.059	143.663.397	-52,11%	-42,91%
País Vasco	232.735.174	194.248.427	-16,54%	-71,35%

Fuente: Encuesta del gasto de la industria en protección ambiental. INE. 2008-2013

La evolución del gasto por unidad industrial³⁰ en el periodo 2008-2013, presenta en prácticamente todas las comunidades autónomas valores muy negativos; resultando únicamente seis que presentan una evolución positiva en el gasto medio por empresa. Entre estas comunidades autónomas se encuentra Castilla-La Mancha, pudiendo aseverar que, bajo

30 Evolución del gasto de la Industria en protección ambiental, teniendo en cuenta el número de empresas del sector industrial en cada año.

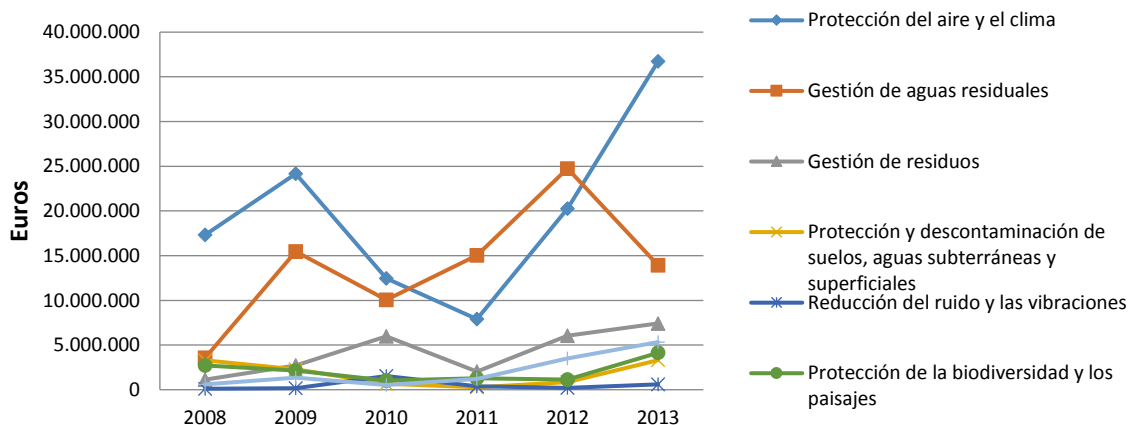
estos resultados, mantiene un tejido industrial más preocupado en la protección ambiental que en otras comunidades autónomas.

Como se veía con anterioridad, la inversión en protección ambiental por parte del sector industrial de Castilla-La Mancha observa un repunte a partir del año 2010, especialmente significativa cuando se analiza la inversión en equipos e instalaciones independientes. La protección del aire y el clima es el ámbito medioambiental en el que se observa un mayor repunte de inversión.

En el año 2013, atendiendo al tipo de equipo e instalación, a nivel nacional, el 55% de la inversión se realizó en equipos e instalaciones integradas y el 45% en equipos e instalaciones independientes. En Castilla-La Mancha, es algo mayor la inversión en equipos e instalaciones independientes (52%) que en equipos e instalaciones integrados (48%).

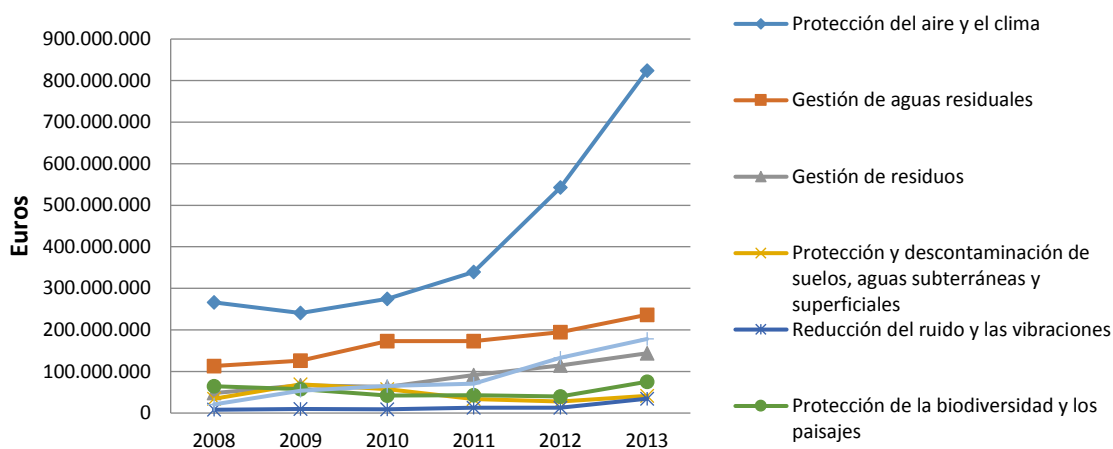
Esta Encuesta ofrece información nacional y autonómica acerca del ámbito en el que se realizan las inversiones. En el año 2013, los ámbitos de Protección del aire y el clima (reducción de emisiones atmosféricas), Gestión de las aguas residuales y Gestión de los residuos concentran la mayor parte de la inversión tanto a nivel nacional como regional, siendo especialmente relevantes en Castilla-La Mancha. La gestión de residuos es una de los pilares reconocidos para la sostenibilidad, que cobra especial importancia en el sector primario, tanto en su tratamiento como en su reciclaje.

EVOLUCIÓN DE LA INVERSIÓN EN PROTECCIÓN AMBIENTAL POR TIPO DE EQUIPO E INSTALACIÓN, ÁMBITO MEDIOAMBIENTAL Y SECTOR DE ACTIVIDAD ECONÓMICA. CLM



Fuente: Encuesta del gasto de la industria en protección ambiental. Serie 2008-2013. INE

EVOLUCIÓN DE LA INVERSIÓN EN PROTECCIÓN AMBIENTAL POR TIPO DE EQUIPO E INSTALACIÓN, ÁMBITO MEDIOAMBIENTAL Y SECTOR DE ACTIVIDAD ECONÓMICA. TOTAL NACIONAL



Fuente: Encuesta del gasto de la industria en protección ambiental. Serie 2008-2013. INE

Asegurar el desarrollo rural

Asegurar el desarrollo rural es revitalizarlo, es ayudar a los jóvenes agricultores en sus primeros años y primar sus explotaciones, porque de este modo se asentarán, es facilitar los mecanismos de comercialización, promover las asociaciones profesionales y de comerciantes, es mejorar la calidad de vida de la población en general,...

En el territorio, son los Grupos de Desarrollo Rural los que juegan un papel fundamental para favorecer la cohesión y el crecimiento, generando nuevas expectativas y oportunidades. Logrando que sean los habitantes del medio rural quienes tomen las decisiones del desarrollo de sus territorios, atendiendo a su diversificación. Estos grupos de Desarrollo Rural en Castilla-La Mancha llevan años trabajando en el desarrollo de estrategias para lograr los principales retos a los que se enfrenta el medio rural³¹:

- **Asentar población para evitar el despoblamiento:** La baja densidad de población es uno de los principales problemas a los que se enfrenta la Región y que cobra especial importancia cuando se analiza la evolución del sector primario, que es donde se localiza. Por esta razón, es preciso promover acciones para el desarrollo económico al objeto de frenar el envejecimiento y el despoblamiento del medio rural, así como el Apoyo especial a las zonas más despobladas de la Región.
- **Diversificar la economía:** Es básico el impulso de la diversificación económica del medio rural generando nuevos nichos de empleo (impulso al turismo rural, explotación alternativa del patrimonio natural, actividad cinegética y piscícola, etc.).
- **Crear empleo:** La creación de empleo en las zonas rurales es una de las claves para evitar el despoblamiento. Para ello, se pueden incentivar medidas tales como el fomento de la capacidad emprendedora del medio rural, el apoyo a la iniciativa privada en el medio rural, especialmente la instalación y fortalecimiento de tejido industrial, etc.

³¹RECAMDER analiza cómo mejorar la preparación de estrategias de desarrollo rural.

<http://www.recamder.es/index.php/noticias/noticias-recamder-y-reder/217-recamder-analiza-como-mejorar-la-preparacion-de-estrategias-de-desarrollo-rural>

- **Aumentar la calidad de vida de las personas que viven en el medio rural**, a partir de medidas diversas que atañen a distintos ámbitos como, por ejemplo, la creación de una red de carácter asistencial y residencial para personas mayores y dependientes, la facilitación del transporte y las comunicaciones dentro de las distintas comarcas, o la instalación de redes de telecomunicaciones basadas en fibra óptica.
- **Dinamización e impulso del desarrollo de los municipios rurales**: En este punto, destacar la importancia de la red de agentes de desarrollo, la creación de Entidades Asociativas Prioritarias de Interés Regional (EAPIR), así como la necesidad de apoyar a las cooperativas, para su integración tanto a nivel autonómico como supra-autonómico, y para impulsar la concentración y la integración comercial.

Para lograrlo se realizan pequeños proyectos, que buscan movilizar dinero privado y generar empleo en el medio rural, apoyados también por la gestión de fondos Leader a través del Programa de Desarrollo Rural de Castilla-La Mancha 2014/2020’.

Las estrategias para favorecer el desarrollo y progreso del medio rural se deben centrar en las siguientes líneas³²:



Una parte importante del desarrollo rural pasa por el mantenimiento de la población en las zonas rurales y por asegurar el RELEVO GENERACIONAL. Puesto que en España, sólo el 5,3 % de los agricultores españoles tienen menos de 35 años. Aunque en el resto de la UE esta cifra no es mucho mejor, solo un 6,5 % de agricultores está por debajo de los 35. La nueva PAC refuerza las ayudas para jóvenes agricultores, ante esta necesidad de relevo generacional y modernización del campo en toda Europa.

³² Aurelio García, presidente de la Red Española de Desarrollo Rural (REDR) RECAMDER tiende su mano al gobierno regional para que “nuestros pueblos sigan teniendo futuro” <http://www.recamder.es/index.php/noticias/noticias-recamder-y-reder/216-recamder-tiende-su-mano-al-gobierno-regional-para-que-nuestros-pueblos-sigan-teniendo-futuro>

El nuevo Plan de Desarrollo Rural 2015-2020 para Castilla-La Mancha por parte del director se centra en esos cuatro retos fundamentales³³:

1. Financiar proyectos de modernización y de transformación y comercialización, ayudando a la incorporación de jóvenes;
2. Ayudas para comercialización y mantenimiento de explotaciones de Agricultura Ecológica (287.000 has. en CLM) ;
3. Dedicar un 30 % del presupuesto a Espacios Naturales. (prevención de incendios forestales y preservación de los espacios protegidos) y
4. Dedicar 134 millones de euros a los 29 Grupos de Desarrollo Rural de la Región, de los que al menos el 75% serán para municipios menores de 10.000 habitantes.

Además otros objetivos del plan pasan por: el apoyo a la integración cooperativa, la creación de agrupaciones de productores, o la formación y asesoramiento para los jóvenes agricultores. Sin olvidar el apoyo a la integración comercial de las cooperativas, como generadoras de actividad económica y elementos fundamentales de la actividad en el entorno rural.

Junto con ese relevo generacional, para favorecer el desarrollo rural se tiene que lograr visualizar la importancia de la mujer en el medio rural.

LA PARTICIPACIÓN ACTIVA DE LA MUJER es un requisito indispensable para lograr un desarrollo sostenible y vivo del medio rural, máxime cuando su presencia también sería garantía del relevo generacional en el entorno rural. Esta importancia para garantizar el crecimiento de las zonas rurales resulta especialmente relevante en Castilla-La Mancha, puesto que es una de las regiones más despoblada y envejecida de Europa.

Además hay que tener en cuenta como las cifras reflejan el papel todavía desdibujado de la mujer en el medio rural. El 80% de las horas que dedican las mujeres a las labores agrícolas y ganaderas no son retribuidas, por lo que no les son reconocidos sus derechos laborales y no tienen posibilidad de percibir las prestaciones que les pudieran corresponder. Además el 60% de las mujeres rurales no pagan ninguna cotización social por el desempeño de su actividad, sino que se benefician de la seguridad social de su marido. Su estatus laboral queda definido por la relación familiar que ostenta con el titular de la explotación. Su reconocimiento laboral comienza por hacer evidente su aportación, ya que este trabajo anónimo desemboca en una situación de inestabilidad³⁴.

El perfil típico de la mujer rural española es el de casada de 50 años de edad y una media de 2 ó 3 hijos. Hay que diferenciar entre mujer rural: aquellas que viven en municipios de menos de 10.000 habitantes, que en España son casi 5 millones. Y las mujeres que ejercen una actividad agraria reconocida que sobrepasan ligeramente el medio millón. Aunque la presencia femenina en el sector agrario se ha incrementado con los años, sigue siendo escasa: del total de mujeres trabajadoras sólo el 6% lo hacen dentro de este sector, representando una cuarta parte del total de los trabajadores agrarios; constituyen el 30% del total de titulares de explotaciones agrarias, pero el 60% de ellas son explotaciones de tan reducida dimensión económica que están condenadas a desaparecer.

³³El III Foro Agrario sitúa al sector en el centro del Desarrollo Rural. Diciembre 2015.

<http://www.grupoapag.com/noticias/824-el-iii-foro-agrario-situa-al-sector-en-el-centro-del-desarrollo-rural>

³⁴Importancia de la mujer en el ámbito rural. ASAJA. Consejería de Trabajo y empleo.



Han sido consideradas como un grupo indefinido, a medias entre el papel de soporte de la familia y el de colaboradora en la explotación familiar agraria. Todavía no se ha reconocido suficientemente su función para lograr la cohesión social, económica y cultural de la población rural.

Hacia la economía circular

El Gobierno de Castilla-La Mancha ha presentado su candidatura en el marco de una convocatoria lanzada por la Comisión Europea, en el mes de septiembre de 2015, para ser considerada región 'demostradora' europea en el ámbito de la ECONOMÍA CIRCULAR, es decir, *aquellas que apuestan por mantener el valor añadido de los productos el mayor tiempo posible, de modo que puedan continuar utilizándose con provecho una y otra vez para crear más valor, excluyendo los residuos.*³⁵



Fuente: <http://www.castillalamancha.es/actualidad/notasdeprensa>

El objetivo de la Región es ser elegida entre las seis regiones modelo que puedan recibir asesoría especializada por parte de una empresa seleccionada por la Comisión Europea para desarrollar una estrategia en favor de *la economía circular en general y de la bioeconomía y de la simbiosis industrial en particular.*³⁶

La consecución de los diferentes pasos hacia la economía sostenible puede generar oportunidades de crear nuevos puestos de trabajo de calidad y transformar el empleo existente en diversos sectores, en empleo verde. Se trata de realizar una apuesta por un modelo económico basado en un aprovechamiento más eficiente de los recursos, con una menor generación de residuos y un mayor aprovechamiento de los mismos, y con una reducción de las emisiones de gases de efecto invernadero.

Los ámbitos en los que Castilla-La Mancha pretende crear valor tecnológico, y puestos de trabajo ligados a: *gestión de masas forestales, atendiendo al potencial agrícola de la región y a la gestión de los residuos urbanos e industriales.*

La propuesta ha recibido el respaldo del tejido productivo e institucional de la región, contando con el apoyo de la Universidad de Castilla-La Mancha, la Universidad de Alcalá de Henares; la Federación de Municipios y Provincias; la Confederación Regional de Empresarios; las organizaciones ecologistas y el Ministerio de Economía y Competitividad, entre otras instituciones y organizaciones.

³⁵ <http://www.castillalamancha.es/actualidad/notasdeprensa/castilla-la-mancha-presenta-su-candidatura-para-ser-elegida-regi%C3%B3n-modelo-europea-en-el-%C3%A1mbito-de-la>

³⁶ CLM quiere ser una de las 6 regiones de Europa modelo de bioeconomía.

<http://www.encastillalamancha.es/noticia/64209/wwwencastillalamanchaes>

7.3. Conclusiones

El sector agroalimentario destaca por su importancia en el tejido empresarial, por su evolución positiva – estabilidad en la creación de empresas-, por la riqueza que supone a nivel regional en comparación con el resto de España, por la experiencia positiva exportadora, por su contribución al PIB y por su capacidad para generar empleo.

La Región cuenta con el 12,4% del total de explotaciones agrarias españolas y tiene una representatividad del 8,66% y del 9,9% en la industria de la alimentación de la fabricación de bebidas, respectivamente.

Castilla-La Mancha dispone de una larga tradición y experiencia tanto en el sector primario como en el de la industria agroalimentaria, que se ha venido completando en los últimos años con un esfuerzo por aportar imagen de producto, favoreciendo las denominaciones de origen y certificaciones de calidad. Cuenta con asociaciones que apoyan el sector, así como centros de innovación tecnológica que pueden colaborar en lograr un desarrollo más sostenible.

El sector agroalimentario en la Región genera empleo y parece estar avanzando, aunque debe adaptarse al entorno altamente competitivo nacional e internacional, y a las exigencias normativas alimentarias y medioambientales.

Las actividades agricultura, ganadería, silvicultura y pesca aportan el 6,63% del PIB regional en 2015. El sector agrícola de Castilla-La Mancha supone en el 2015 el 10,66% del total de empresas del sector a nivel nacional y el 12,59% del total de empresas inscritas en la Región.

Según el Censo Agrario, la Región cuenta con el 12,4% del total de explotaciones de España y el 17,3% en superficie, movilizando más de 300.000 empleos.

Por su parte, la industria de la alimentación (íntimamente ligada a este sector), en 2015 contaba con 17.159 empresas de alimentación dedicadas a procesado y elaboración de panadería, productos cárnicos, aceites y lácteos; y 5.102 dedicadas a fabricación de bebidas, en España; siendo las cifras en Castilla-La Mancha de 1.487 y 504 empresas, respectivamente (una representatividad del 8,66% y el 9,9% sobre el total nacional).

La transformación agroalimentaria ocupa la cuarta parte del empleo industrial. La industria agroalimentaria regional se compone principalmente de trabajadores autónomos y de pequeñas empresas que han realizado grandes esfuerzos para modernizarse y adaptarse al mercado actual, pero estos esfuerzos deben continuar. El apoyo a estas pequeñas y medianas estructuras (mediante facilidades en la financiación y el crédito, formación y asesoramiento en técnicas productivas, gestión económica y comercial, prácticas agrarias sostenibles, tecnologías de la información de los agricultores propietarios y asalariados., etc) es esencial para la promoción del sector.

Desde el inicio de la crisis económica, aunque con descensos, el número de empresas en el sector de la alimentación se ha mantenido bastante constante tanto en el ámbito nacional como en Castilla-La Mancha. Incluso en el caso de Castilla-La Mancha, en algunos subsectores como el de la fabricación de bebidas, elaboración de productos cárnicos y fabricación de aceites, se observa cierto repunte en los últimos dos años.

Dentro de la industria de Castilla-La Mancha el sector de la alimentación, bebidas y tabaco ocupa el primer puesto en producción, con más del tercio (36,3%) de la producción industrial de la Región, en el año 2014.

La Región ocupa el quinto lugar en producción del sector alimentario. El 18% de las empresas exportadoras de Castilla-La Mancha, pertenecen al sector agroalimentario. La evolución de las empresas exportadoras es muy positiva en prácticamente todos los sectores productivos, resultando especialmente interesante, tanto por su volumen como por su progresión, en este sector, por lo que la promoción, el desarrollo y la consolidación de los mercados nacionales, comunitarios y exteriores, debe ser una de las premisas de las políticas públicas y privadas en relación al sector.

En 2015 los productos agroalimentarios tenían un peso específico en el total del Sector Primario de más del 36% del total de la exportación de Castilla-La Mancha (sumando los productos de alimentación, bebidas y tabaco y las materias primas), y aproximadamente el 6% del total sectorial en España.

El vino, continua siendo el producto más exportado en la Región. Dentro de los 10 productos más exportados en Castilla-La Mancha en el 2015, se encuentran las bebidas (a nivel económico, supone el 13,48% del total de la exportación regional, el 38% de la exportación del sector agroalimentario y el 21% de la exportación de bebidas a nivel nacional), la carne (el 5,23% del total de la exportación regional), la leche y sus derivados (el 4,23% del total de la exportación regional), poniendo de manifiesto la importancia de este sector, a nivel exportador.

En toda España se cultiva viñedo, pero Castilla-La Mancha con prácticamente la mitad de la extensión total (463.912 has y el 48,8 % del viñedo plantado), es la Región vitivinícola más extensa de España y del mundo.

En el año 2015, en España se contabilizan un total 5.102 empresas dedicadas a fabricación de bebidas, de las cuales 504 se concentran en Castilla-La Mancha, suponiendo casi el 10% de las empresas españolas, aunque tan sólo el 0,40% del tejido empresarial de la Región. En los últimos cinco años, el sector ha asistido a una caída del 4,9% de sus empresas, pero desde el año 2013 se percibe un cambio de tendencia, hacia la recuperación.

Castilla-La Mancha encabeza, en 2015, las exportaciones en la actividad "Elaboración de vinos" con un 22,3% del total nacional.

En España se cultiva viñedo en la totalidad de las 17 comunidades autónomas, situándose prácticamente la mitad de la extensión total en Castilla-La Mancha (463.912 has y el 48,8 % del viñedo plantado). Se trata de la Región vitivinícola más extensa de España y del mundo, con una interesante oferta competitiva y de gran volumen, especialmente en el precio (el coste por hectárea es más bajo que en el resto de la UE), lo que ha facilitado su incorporación a mercados internacionales.

El sector de la fabricación de bebidas en Castilla-La Mancha se caracteriza por el pequeño tamaño de sus empresas, prácticamente el 70% del total del sector regional tienen menos de seis trabajadores; el 19,8% son empresas de entre 6 y 19 trabajadores y el resto (un 10,7%) son empresas de 20 y más trabajadores.

Las pequeñas bodegas y las cooperativas coexisten con grandes empresas, que para diversificar su oferta tienen centros de producción repartidos por distintas regiones. Asimismo, puesto que la calidad a lo largo de todo el proceso productivo es un pilar fundamental, algunas bodegas han comprado o ampliado la extensión de sus viñedos, aunque la mayor parte

del suministro de las bodegas en España procede de otros viticultores o directamente de las cooperativas en forma de vino.

La exportación es una de las principales bazas del sector vitivinícola castellano-manchego. Tanto en España como en Castilla-La Mancha la evolución de las exportaciones mantienen una tendencia alcista.

También es importante señalar el volumen de inversión que, aunque reducido durante estos años de crisis económica, se ha destinado a la edificación de nuevas bodegas, a mejorar las instalaciones y equipamientos y a la utilización de técnicas de envejecimiento distintas para ofrecer una variedad mucho más amplia de vinos de calidad. Las bodegas están experimentando con nuevas variedades de uva y empleando uvas autóctonas para producir vinos más adaptados al gusto del nuevo consumidor.

Castilla-La Mancha es la segunda región productora de aceite de oliva, detrás de Andalucía. La cosecha del presente año muestra buenas perspectivas de crecimiento (según Cooperativas agro-alimentarias).

Los datos analizados en la mesa sectorial sobre el Aceite de Oliva (a 30 de agosto de 2015) muestran cómo la producción de aceite en España en la última campaña ascendió a 838.800 toneladas (cifra que representa un descenso del 53% con respecto al obtenido en la campaña pasada y un 38% inferior a la media de las cuatro últimas). El Consejo Sectorial de Aceite de Oliva de Cooperativas Agro-alimentarias de España, en su balance de la situación del olivar en las distintas zonas productoras, realiza una estimación de la próxima cosecha; señalando que la producción de aceite de oliva se situará en el entorno de 1.240.000 toneladas. En Castilla-La Mancha, segunda región productora, se preveía una cifra en torno a las 60.000 toneladas, es decir, con un incremento del 17,5% en relación a la campaña anterior.

Datacomex coloca a Castilla-La Mancha en la tercera posición en Fabricación de aceite de oliva (CNAE 1043), con un 4,7% de las exportaciones

En España, en el año 2015, se contabilizaban un total de 1.597 empresas dedicadas a la fabricación de aceites y grasas vegetales y animales, de las cuales 183 (11,5%) radican en Castilla-La Mancha. La mayoría de las empresas dedicadas a este producto en la Región (el 80,9%) tienen menos de seis trabajadores, prácticamente una de cada cinco (el 17,5%) entre 6 y 19 trabajadores; y no llegan al 2% las que tienen más de 20 trabajadores, manteniéndose esta estructura similar en los últimos años.

Los datos facilitados por Datacomex, referidos a exportaciones dentro del CNAE 1043 Fabricación de aceite de oliva en 2014 y 2015, muestran el papel fundamental de Andalucía en la producción y exportación de este producto y colocan a Castilla-La Mancha en la tercera posición, con un 4,7% de las exportaciones de este producto en octubre de 2015.

La Denominación de Origen Protegida garantiza mediante sistemas de control y certificación externos la trazabilidad, la sanidad y la seguridad alimentaria de los Aceites de Oliva Virgen Extra. Castilla-La Mancha dispone de cuatro denominaciones de origen en el subsector del aceite de oliva: Aceite Campo de Calatrava, Aceite Campo de Montiel, Aceite de la Alcarria y Montes de Toledo, y dos instituciones de investigación: Grupo investigación en aceite de oliva del Instituto Regional de Investigación Científica Aplicada (IRICA) y la Universidad de Castilla-La Mancha.

Los aceites castellano-manchegos, son aceites muy apreciados por su calidad a nivel nacional e internacional. El sector ha evolucionado, comenzando a surgir cooperativas de segundo grado que permiten, además de la comercialización del producto a granel, su puesta en el mercado ya envasado. Aun así, se señala la necesidad de aportar un mayor nivel de cualificación al sector, en aras de incrementar el potencial de venta y muy en especial de exportación.

En Castilla-La Mancha se localiza prácticamente el 10% de las empresas del sector lácteo.

Especialmente relevante es su participación en el subsector del queso.

Castilla-La Mancha con un 21,1% del total encabeza las exportaciones de fabricación de productos lácteos.

Prácticamente un tercio (29,2%) de las exportaciones de las empresas dedicadas a la fabricación de quesos (CNAE 1053) provienen de Castilla-La Mancha.

El sector lácteo en el año 2015 en Castilla-La Mancha, cuenta con un total de 151 empresas, casi el 10% del total de empresas de este sector en España. En los últimos años (entre 2010-2015), el subsector se ha mostrado bastante estable en lo que a número de empresas se refiere. El sector lácteo regional, al igual que ocurría con el aceite y el vino, también se caracteriza por el pequeño tamaño de sus empresas (el 67,6% de las mismas tiene menos de seis trabajadores).

Castilla-La Mancha se sitúa en 2015 a la cabeza de las exportaciones dentro del CNAE 105 Fabricación de productos lácteos con un 21,1%, seguida de Castilla-León con un 14,1% y Galicia con un 12,3%.

Dentro del sector lácteo regional la fabricación de queso es la actividad más relevante (ocupa el primer lugar en la exportación de queso, con una participación del 29,2% sobre el total nacional en el año 2015). El sector del queso en Castilla-La Mancha tiene un gran peso en la industria agroalimentaria regional. Tradicionalmente, el sector de las empresas productoras y comercializadoras de queso de España se caracterizaba por su gran atomización y el carácter artesanal o semiartesanal en muchos de sus operadores. Pero en los últimos tiempos se han registrado importantes cambios y han ido apareciendo algunos grupos empresariales con importantes volúmenes de producción y con estrategias de sostenibilidad centradas en potenciar el comercio exterior.

En esta Región existe una denominación de origen protegida “Queso Manchego”, cuya zona de elaboración y producción se extiende por 399 municipios de Albacete, Ciudad Real, Cuenca y Toledo. En relación con la Investigación y desarrollo, destacar el Centro Regional de Selección y Reproducción Animal (CERSYRA), que actualmente tiene como principales líneas de investigación, la reproducción ganadera, la mejora genética, la caracterización y conservación de razas. Esta institución cuenta con un laboratorio de Lactología que investiga en el campo de la calidad de la leche de los pequeños rumiantes y de los productos lácteos.

El sector cárnico en Castilla-La Mancha, está formado por 272 empresas (el 70% con plantillas de menos de seis trabajadores) El 6,4% de las exportaciones de empresas incluidas en el CNAE 101 Procesado y

La industria cárnica española constituye el cuarto sector industrial, con una cifra de negocio de unos 21.160 millones de euros anuales (el 20% de todo el sector alimentario español). En lo que respecta a las industrias cárnicas es Cataluña la comunidad autónoma donde se registra una mayor concentración, con el 20% del total, seguida por Andalucía (14,5%), Castilla y León (14,2%), Comunidad Valenciana (10%) y Castilla-La Mancha (6%).

El sector cárnico en Castilla-La Mancha, en 2015, está formado por 272 empresas dedicadas al procesado y elaboración de productos cárnicos, y con un total de 332 locales. El sector se ha mantenido bastante estable en

fabricación de carne, se producen desde Castilla-La Mancha.

los últimos seis años. Aunque el sector cárnico se ha caracterizado por un elevado grado de atomización (el 70% de estas empresas cuenta en sus plantillas con menos de seis trabajadores), con muchos operadores de tamaño pequeño, recientemente se tiende hacia la concentración creando grandes compañías presentes en muchos niveles de la cadena alimentaria y en varios subsectores cárnicos.

Las exportaciones se han convertido en los últimos años en una de las principales fortalezas del sector cárnico (Castilla-La Mancha exportó en 2014 por valor de 261 millones de euros, lo que supone un incremento del 16,5 por ciento con respecto al mismo periodo de tiempo del año anterior).

La Región cuenta con tres Indicaciones geográficas protegidas: Carne de Ávila (compartida con Castilla y León cuenta con 583 ganaderías y 26 industrias cárnicas), Cordero Segureño (con 376 explotaciones ganaderas y 17 industrias) y Cordero Manchego ambas inscritas en el Registro de la UE (tiene 376 explotaciones ganaderas y 17 industrias).

En cuanto a la investigación y el desarrollo, insistir en la importancia del Centro Regional de Selección y Reproducción Animal (CERSYRA), por su papel en la Investigación, los Servicios a ganaderos a través de sus Asociaciones y la formación de los profesionales del sector ganadero. El Instituto de Investigación en Recursos Cinegéticos (IREC), es un centro de investigación multidisciplinar de ámbito nacional, con sede en el Campus Universitario de Ciudad Real, donde se integran conocimientos de ecología, sanidad animal y producción animal.

En Castilla-La Mancha, el sector debe continuar con la automatización de sus procesos, además de afianzar y ampliar el comercio exterior, para lo que resulta imprescindible insistir en las garantías de control y seguridad, incrementando el valor añadido de los productos. Las industrias deben aportar por desarrollar su potencial exportador centrado en la producción diferenciada, en los productos de alta calidad, optimizando factores de competitividad, como el diseño, marca, imagen e innovación, aumentando las opciones de competencia europea e internacional.

El azafrán, el ajo y el champiñón son otros mercados potenciales de uso alimentario en la Región.

Además de estos subsectores, existen otros mercados que pueden considerarse potenciales. Los primeros (de uso alimentario) como el del azafrán, el ajo o el champiñón, van ganando cada vez más territorio y cuota de mercado.

Castilla-La Mancha es la segunda comunidad autónoma con una mayor extensión de tierra ecológica, en nuestro país.

También conviene destacar aquí un sector cada vez más emergente como es el de agricultura y ganadería ecológica, por su potencial exportador.

En 2014 estaban inscritas 1.663.190 hectáreas de tierras en los registros de agricultura ecológica, con un incremento interanual del 3,3%. De esa superficie, el 87,1% se encuentra calificado, un 4,4% aparece en conversión y el restante 8,5% está en su primer año de prácticas. Andalucía acapara el 51,3% de todas las tierras en agricultura ecológica de nuestro país, seguida por Castilla-La Mancha (17,1%).

Por lo que respecta a la ganadería ecológica se registran algo menos de 6.080 explotaciones ganaderas, con un incremento interanual del 4,6%. Andalucía, de nuevo, acapara el mayor número de explotaciones ganaderas ecológicas, con el 57,9% del total, seguida por Cataluña (12,7%) y Castilla-La Mancha (5%).

La bioeconomía como fuente de riqueza en Castilla-La Mancha

Entre los productos de usos no alimentarios de la producción agrícola, destacan las posibilidades de la Región para la obtención de biomasa como estrategia, puesto que su producción y elaboración para un consumo eficiente es una de las opciones interesantes de desarrollo para Castilla-La Mancha, al disponer de materia prima suficiente.

La biomasa es un producto con muy poco valor añadido pero que plantea un gran futuro en materia energética. Es medioambientalmente interesante, debido a sus características como recurso limpio y renovable y, socialmente, puede llegar a resultar muy útil para dar un impulso a zonas rurales abandonadas.

La bioeconomía es una economía basada en productos y servicios respetuosos con el medioambiente a partir del uso de la biotecnología y las fuentes de energía renovable. En esta línea, surgió el Proyecto “Castilla-La Mancha Bio-EconomyRegion” (Proyecto CLAMBER) que tiene como objetivo “sentar las bases para convertir a esta Región en el referente del sur de Europa dentro de la investigación relacionada con el aprovechamiento de la biomasa, teniendo en cuenta que es un gran productor de la misma”.

En lo que a cultivos energéticos se refiere, la Consejería de Agricultura ha venido proporcionando ayudas para la producción de cultivos forestales dirigidos a la obtención de biomasa. Éstos se consideran una actividad complementaria a las que ya se lleva a cabo en el campo puesto que permiten emplear tierras que, por sus bajos niveles de calidad, no pueden utilizarse para la plantación de cultivos agroalimentarios.

La adaptación y utilización de los sistemas forestales como recurso, obliga al establecimiento de una serie de actuaciones, en aras de lograr resultados más eficaces, tales como formación forestal, revisión y desarrollo de los planes de ordenación de montes, protección del medio forestal y lucha contra incendios, etc.

Las empresas agroalimentarias españolas incorporan prácticas sostenibles como elementos de su identidad corporativa y de su estrategia de internacionalización. Muchas de ellas ya

Los mercados internacionales presentan una especial sensibilidad hacia las prácticas sostenibles. Las condiciones impuestas por los compradores internacionales se han modificado en los últimos tiempos. El sector agroalimentario español ha convertido a España en el séptimo exportador mundial de alimentos y bebidas, se enfrenta en la actualidad al reto de ampliar su apuesta por un concepto más amplio de sostenibilidad.

Son varios los frentes en los que el sector agroalimentario español puede actuar e, incluso, incluirlos como parte de su estrategia de internacionalización: medidas para mitigar el cambio climático, favorecer

apuestan por criterios de gestión medioambiental, pero el reto incluye horizontes más amplios.

el acceso de alimentos nutritivos en áreas con especiales necesidades, lucha contra el desperdicio de alimentos o, incluso, desarrollar planes de exportación de productos a mercados de bajos ingresos.

El crecimiento sostenible fomenta la competitividad de las empresas y por lo tanto, la generación de empleo. En lo que se refiere al desarrollo sostenible en el tiempo, el apoyo al protagonismo de pymes y emprendedores es uno de los factores clave, como lo es el uso de las redes y tecnologías existentes para la internacionalización de productos castellano-manchegos.

La inversión en protección medioambiental por parte de la Industria regional: Según la Encuesta del gasto de la industria en protección ambiental del INE, en el año 2013 (última elaborada) el gasto total de la Industria española en protección ambiental, ascendió a 2.311.874.913 € (un 1,57% menos que en el año anterior). De este gasto, el 24,05% correspondió a inversión y, el resto a gasto corriente. En el estudio de la evolución de estas magnitudes, desde el año 2008, se aprecia cómo el gasto total en protección ambiental, disminuye cada año y cómo el concepto de gasto se invierte en el periodo, siendo mayor la inversión al principio, y los gastos corrientes, al final.

La evolución de este gasto en Castilla-La Mancha sigue las mismas tendencias observadas en el resto de las regiones: Fluctuaciones que parecen remontar a partir del año 2010 y una inversión de la tendencia en la aportación al gasto, siendo al principio mayor la inversión y menor al final. La dedicación de la industria de Castilla-La Mancha a protección ambiental fue de 123.647.171 € en el año 2013 (un 10,9% menos que la contabilizada en 2008). En este año se observa un descenso en el gasto de la industria española en prácticamente todas las comunidades autónomas, posiblemente como consecuencia de la situación económica y de la disminución de empresas del sector industrial.

Prácticamente todas las subactividades que integran este sector comparten las mismas demandas, relacionadas directamente con una menor producción, o una producción menos rentable y, por ende, con una menor tasa de empleo

Las demandas del sector se centran fundamentalmente en cinco grandes ámbitos, que comparten todas las actividades del mismo:

- **PRECIO:** La situación económica y la forma en la cual la Región ha dado a conocer sus productos y ha establecido sus relaciones comerciales, han provocado que los **precios** que se ofrecen sean muy competitivos pero en ocasiones poco rentables, produciendo desequilibrios entre el volumen de producción, e incluso de exportación y el volumen de empleo. Esto afecta fundamentalmente al vino (especialmente a aquél que se vende a granel, que es mucho, al aceite, a los productos lácteos y a los productos cárnicos).
- **MARKETING/ CANALES DE DISTRIBUCIÓN:** El segundo, muy ligado al anterior, es el **marketing/canales de distribución** en íntima unión con comercialización y exportación de un producto completamente terminado. En este ámbito, es necesario tener en cuenta la necesidad de impulsar la diversificación de las fórmulas de comercialización alternativas (canales de proximidad, mercados digitales, etc.), así como las infraestructuras viarias culturales del medio rural y los sistemas de comercialización de circuito corto.

- **ORGANIZACIÓN EN LA PRODUCCIÓN:** El tercero, es la **organización en la producción**. Se detecta falta de coordinación/colaboración horizontal entre cooperativas y entre empresas. Esto afecta al rendimiento de las explotaciones y directamente, a la innovación, que se constituye en el cuarto de los ámbitos en los que se pueden detectar debilidades en el sector. Debe incluirse también en este campo, la necesidad de fomentar las figuras de calidad en la producción agroalimentaria y la planificación de producciones con respecto a las demandas del mercado.
- **INNOVACIÓN:** La **innovación** se ha introducido en el sector, pero aun es un asunto pendiente. La aun escasa mecanización de la producción y comercialización, inciden directamente en una menor rentabilidad de las explotaciones. La innovación es uno de los principales frentes a tener en cuenta y que debe apoyarse mediante ayudas para aumentar la competitividad de las empresas y el valor añadido de los productos a través de la innovación en productos, procesos, tecnologías y en la mejora de la comercialización, fomento y modernización de la industria agroalimentaria comarcal.
- **FORMACIÓN:** La importancia del sector primario en la Región hace especialmente interesante alinear la educación y formación reglada con el desarrollo del territorio, fortaleciendo el reconocimiento social de la profesión de agricultor y ganadero.

Es necesario mencionar la escasa **formación** existente en determinadas áreas que pueden incidir directamente en la rentabilidad de las empresas, como la innovación, la profesionalización de técnicas productivas, o el aprovechamiento de las energías alternativas que pueden disminuir la factura energética o las nuevas oportunidades como la agricultura ecológica, biocombustibles, diversificación actividad de las explotaciones agrarias.

De igual forma, es preciso mejorar la competitividad de las PYMES y apoyar la capacidad inversora de pequeños emprendedores, a partir del uso de las nuevas tecnologías y TICs.

Por último, en relación con la formación, es necesario impulsar la I+D+i en la industria agroalimentaria.

Asegurar el desarrollo rural es revitalizarlo, es ayudar a los jóvenes agricultores en sus primeros años y primar sus explotaciones, porque de este modo se asentarán, es facilitar los mecanismos de comercialización, promover las asociaciones

En el territorio son los Grupos de Desarrollo Rural los que juegan un papel fundamental para favorecer la cohesión y el crecimiento, generando nuevas expectativas y oportunidades. Logrando que sean los habitantes del medio rural quienes tomen las decisiones del desarrollo de sus territorios, atendiendo a su diversificación.

Estos grupos de Desarrollo Rural en Castilla-La Mancha llevan años trabajando en el desarrollo de estrategias para lograr los principales retos a los que se enfrenta el medio rural, como la creación de empleo, evitar el despoblamiento, aumentar la calidad de vida del medio rural, etc. Para lograrlo se realizan pequeños proyectos, que buscan movilizar dinero privado y generar empleo en el medio rural, apoyados también por la

profesionales y de comerciantes, es mejorar la calidad de vida de la población en general,...

gestión de fondos Leader a través del Programa de Desarrollo Rural de Castilla-La Mancha 2014/2020.

Son siete los principales retos a los que se enfrenta el desarrollo rural de la Región:

- **Asentar población para evitar el despoblamiento:** La baja densidad de población es uno de los principales problemas a los que se enfrenta la Región y que cobra especial importancia cuando se analiza la evolución del sector primario, que es donde se localiza. Por esta razón, es preciso promover acciones para el desarrollo económico al objeto de frenar el envejecimiento y el despoblamiento del medio rural, así como el Apoyo especial a las zonas más despobladas de la Región.
- **Diversificar la economía:** Es básico el impulso de la diversificación económica del medio rural generando nuevos nichos de empleo (impulso al turismo rural, explotación alternativa del patrimonio natural, actividad cinegética y piscícola, etc.).
- **Crear empleo y fomentar la ayuda a los emprendedores y autónomos:** La creación de empleo en las zonas rurales es una de las claves para evitar el despoblamiento. Para ello, se pueden incentivar medidas tales como el fomento de la capacidad emprendedora del medio rural, el apoyo a la iniciativa privada en el medio rural, especialmente la instalación y fortalecimiento de tejido industrial, etc.
- **Aumentar la calidad de vida de las personas que viven en el medio rural,** a partir de medidas diversas que atañen a distintos ámbitos como, por ejemplo, la creación de una red de carácter asistencial y residencial para personas mayores y dependientes, la facilitación del transporte y las comunicaciones dentro de las distintas comarcas, o la instalación de redes de telecomunicaciones basadas en fibra óptica.
- **Dinamización e impulso del desarrollo de los municipios rurales:** En este punto, destacar la importancia de la red de agentes de desarrollo, la creación de Entidades Asociativas Prioritarias de Interés Regional (EAPIR), así como la necesidad de apoyar a las cooperativas, para su integración tanto a nivel autonómico como supra-autonómico, y para impulsar la concentración y la integración comercial.
- **Impulso y modernización del sector primario y de su industria**
- **Eficiencia energética**

Una parte importante del desarrollo rural pasa por el mantenimiento de la población en las zonas rurales y por asegurar el RELEVO GENERACIONAL. Puesto que en España, sólo el 5,3 % de los agricultores españoles tienen menos de 35 años. Aunque en el resto de la UE esta cifra no es mucho mejor, solo un 6,5 % de agricultores está por debajo de los 35. La nueva PAC refuerza las ayudas para jóvenes agricultores, ante esta necesidad de relevo generacional y modernización del campo en toda Europa.

El nuevo Plan de Desarrollo Rural 2015-2020 para Castilla-La Mancha por parte del director se centra en esos cuatro retos fundamentales:

- Financiar proyectos de modernización y de transformación y comercialización, ayudando a la incorporación de jóvenes;
- Ayudas para comercialización y mantenimiento de explotaciones de Agricultura Ecológica (287.000 has. en CLM) ;
- Dedicar un 30% del presupuesto a Espacios Naturales. (prevención de incendios forestales y preservación de los espacios protegidos)
- Dedicar 134 millones de euros a los 29 Grupos de Desarrollo Rural de la Región, de los que al menos el 75% serán para municipios menores de 10.000 habitantes.

Además otros objetivos del plan pasan por: el apoyo a la integración cooperativa, la creación de agrupaciones de productores, o la formación y asesoramiento para los jóvenes agricultores. Sin olvidar el apoyo a la integración comercial de las cooperativas, como generadoras de actividad económica y elementos fundamentales de la actividad en el entorno rural. Junto con ese relevo generacional, para favorecer el desarrollo rural se tiene que lograr visualizar la importancia de la mujer en el medio rural.

Por último, el Gobierno de Castilla-La Mancha ha presentado su candidatura en el marco de una convocatoria lanzada por la Comisión Europea, en el mes de septiembre de 2015, para ser considerada región 'demostradora' europea en el ámbito de la ECONOMÍA CIRCULAR, es decir, aquellas que apuestan por mantener el valor añadido de los productos el mayor tiempo posible, de modo que puedan continuar utilizándose con provecho una y otra vez para crear más valor, excluyendo los residuos.