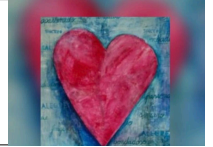


**Castilla-La Mancha****BIENESTAR  
SOCIAL**

# BIENESTAR SOCIAL



## Se reducirá a la mitad el plazo de valoración de dependencia de los menores de 6 años

El Gobierno regional reducirá a la mitad el plazo de valoración de Dependencia de los menores de 6 años, de modo que por primera vez en Castilla-La Mancha se realizará este proceso en un periodo máximo de tres meses.

La consejera de Bienestar Social, Aurelia Sánchez, realizó este anuncio durante su participación en el 'Espacio reservado' del periódico digital encastillalamancha.es, donde explicó que la reducción del tiempo de valoración de los menores de 6 años se incluirá en el nuevo decreto de Procedimiento de la Dependencia de Castilla-La Mancha, que saldrá próximamente a información pública y será aprobado después del verano. Además, la nueva normativa incluirá el incremento de las prestaciones vinculadas para los grados 2 de Dependencia que deseen ingresar en una residencia.



Por otra parte, la consejera adelantó que el Gobierno de Castilla-La Mancha trabaja en un nuevo contrato de Telesistencia que ampliará como mínimo 10.000 terminales en los próximos cinco años frente al actual contrato que impide el incremento de terminales.

Además, se aumentará la Telesistencia Avanzada que incluye sensores de caída, gas y localización en caso de pérdida y, en materia de Dependencia, también se pondrá en marcha próximamente un Plan de Formación para los y las cuidadoras en el entorno familiar.

Durante su intervención, Sánchez explicó que el objetivo de la legislatura es la recuperación del Bienestar Social y, en este sentido, defendió que la inversión social es "una inversión económica con importantes retornos económicos".

<http://www.castillalamancha.es/node/274726>

# El envejecimiento activo para prevenir la dependencia

Hablar de envejecimiento activo es hablar de mejorar la vida de las personas mayores, de prevenir la dependencia y de generar riqueza y empleo en la región. Así lo puso de manifiesto la consejera de Bienestar Social, Aurelia Sánchez, durante su comparecencia en el pleno de las Cortes de Castilla-La Mancha.



Actualmente, estamos viviendo una auténtica revolución con la longevidad derivada de un importante incremento de las personas mayores. En Castilla-La Mancha, hay 375.000 mayores

de 65 años.

Para el Gobierno de Emiliano García-Page, manifestó la consejera, los mayores son una prioridad en las políticas sociales, en un marco de envejecimiento activo saludable, de prevención de las situaciones de dependencia y de garantía de los derechos y calidad asistencial.

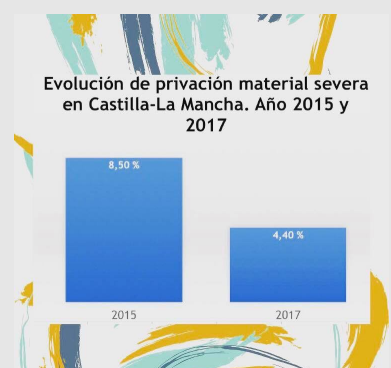
Entre otras actividades, el Gobierno regional impulsa los programas de formación en nuevas tecnologías, la Podología Itinerante Rural, el Termalismo Social, los Talleres del Bienestar; las Rutas Senderistas, la Terapia Asistida con Perros y el Acompañamiento Hospitalario.

Además, el Gobierno de Castilla-La Mancha ha promovido, de la mano de los profesionales, un proceso de revisión del modelo de atención de la Red de Centros de Mayores

✓ Más información: <http://www.castillalamancha.es/node/274823>

## 'Encuesta de Condiciones de Vida' publicada por el INE

- ✓ Castilla-La Mancha ha reducido prácticamente a la mitad esta legislatura la tasa de pobreza severa, de 8,5% en 2015 a 4,4% en 2017, disminución que hace que la región se sitúe por primera vez por debajo de la media nacional (del 5,1%).
- ✓ Se ha recortado cuatro puntos el porcentaje de población en riesgo de pobreza y exclusión social (tasa AROPE) y Castilla-La Mancha es la tercera región que más ha bajado la tasa de riesgo de pobreza respecto a 2016.
- ✓ Estos datos, para el Gobierno regional, responden a la Estrategia contra la Pobreza y Desigualdad puesta en marcha esta legislatura.



# Simposio ‘La atención a la Dependencia. Realidad y futuro’

El simposio ‘La Atención a la Dependencia. Realidad y Futuro’ se celebró los días 25 y 26 de junio en el Palacio de Congresos de la ciudad de Toledo, donde se congregaron alrededor de 400 profesionales y representantes de asociaciones y entidades. En la inauguración participaron, entre otros, el presidente de Castilla-La Mancha, Emiliano García-Page; la nueva secretaria de Estado de Servicios Sociales, María Pilar Díaz, y el exministro de Trabajo y Asuntos Sociales, Jesús Caldera.

Tras dos días de análisis, el simposio concluyó que la ley de Dependencia supone, desde su entrada en vigor en 2007, “un motor económico” para el país tanto por la creación de empleo, fundamentalmente femenino y en zonas rurales, como por la reversión de fondos a las arcas públicas.

Entre las conclusiones expuestas, se recoge que “tras una etapa de recortes y retroceso continuo desde julio de 2012, a partir del segundo semestre de 2015, ha habido en toda España una recuperación en la aplicación de la ley de Dependencia gracias a la inversión y el esfuerzo realizado por los gobiernos autonómicos”, especialmente, en comunidades autónomas donde los recortes fueron más acusados como Castilla-La Mancha.

También se apunta la financiación como “el principal problema para la aplicación de la ley de Dependencia, ya que la Administración General del Estado apenas financia el 20 por ciento, cuando debería ser el 50 por ciento”. “Esta circunstancia genera una asfixia financiera a las comunidades autónomas difícil de superar. Además, a día de hoy, no se ha revertido el recorte ejecutado en el año 2012”, señalan, al tiempo que citan tres grandes retos para las comunidades autónomas: simplificación y agilización de los procedimientos administrativos; modalidades de provisión de las prestaciones, y aplicación del baremo de revisión de la dependencia.

Las conclusiones también recogen que la ley de Dependencia es una oportunidad para el uso de las nuevas tecnologías en la atención domiciliar y residencial; mientras que apuntan que el desarrollo del Sistema de Dependencia precisa de un modelo de cercanía, centrado en la persona. Por otra parte, se indica que Castilla-La Mancha comenzó la senda de recuperación en el segundo semestre de 2015 y pasó de un suspenso a un notable alto. Además, como otra conclusión, se solicita al Gobierno de España la recuperación de la Seguridad Social de las cuidadoras en el entorno familiar, el Nivel Mínimo que se recortó en 2012, información y transparencia en la gestión de los datos nacionales y la aprobación de un nuevo modelo de financiación que tienda al cumplimiento de la Ley y que sea finalista.

Más información: <http://www.castillalamancha.es/node/273769>



# La edición más accesible e inclusiva del Festival Internacional de Teatro de Almagro

La consejera de Bienestar Social, Aurelia Sánchez, ha felicitado al Festival Internacional de Teatro Clásico de Almagro por la organización de una edición accesible e inclusiva en la que se celebrarán varios espectáculos protagonizados por personas con discapacidad, gracias al convenio de colaboración alcanzado con la ONCE.

Sánchez se reunió en la Consejería de Bienestar Social con el director del Festival, Ignacio García; el presidente del Consejo Territorial de la ONCE en Castilla-La Mancha, José Martínez, y el delegado territorial, Carlos Javier Hernández, junto al director general de Mayores y Personas con Discapacidad, Javier Fernández.

En esta edición se representarán varios espectáculos inclusivos protagonizados por personas con discapacidad, como un concierto de música sefardí de la cantante ciega Mónica Monasterio (24 de julio); la obra "Volpone" a cargo de la compañía gaditana Orozú Teatro, compuesta por actores ciegos, deficiencias visuales y videntes, los días 24 y 25 de julio; la representación 'Coplas y romances de cordel. Los populares cantares ciegos' por la compañía albaceteña La Ruina, el 6 y el 20 de julio, y 'De lo fingido verdadero' de mano de Palmyra Teatro y KATUM Teatro, los días 6 y 7 de julio.



El Gobierno de Castilla-La Mancha felicita al Festival de Teatro de Almagro por la organización de una edición accesible e inclusiva

<http://www.castillalamancha.es/node/273916>

Usuarios de APACE recorrerán el próximo 20 de julio la Consejería de Bienestar Social en una visita guiada que forma parte del proyecto mixto de formación y aprendizaje 'GUIA-T. Guías de arquitectura contemporánea en la provincia de Toledo' desarrollado por el Colegio de Arquitectos de Castilla-La Mancha.



El consejero de Educación, Cultura y Deportes, Ángel Felpeto, ha asumido la presidencia de la Comisión Regional de Seguimiento del Acuerdo Marco de Coordinación entre su departamento y las consejerías de Bienestar Social y Sanidad para desarrollar actuaciones conjuntas en los ámbitos social, educativo y sanitario.





## Castilla-La Mancha, una tierra solidaria

El 20 de junio se conmemoró el Día Mundial del Refugiado, una fecha elegida en 2001 por la Asamblea General de Naciones Unidas -coincidiendo con el 50 aniversario de la Convención sobre el Estatuto de los Refugiados- para recordar a los millones de personas que se han visto obligados a dejar sus hogares. Al menos 65,6 millones de personas desplazadas por la fuerza dentro de sus propios países o a través de las fronteras, según los últimos datos de la Oficina del Alto Comisionado de las Naciones Unidas para los Refugiados (ACNUR), lo que supone la mayor crisis humanitaria desde la II Guerra Mundial.

Son cifras estremecedoras que requieren una respuesta reflexionada de los países de acogida. Es necesario actuar con un enfoque multidimensional, de modo que se atiendan las emergencias humanitarias pero, al mismo tiempo, se diseñen medidas a medio y largo plazo en las que se impliquen todas las instituciones internacionales, europeas, nacionales, autonómicas y locales.

Desde esta óptica, asumiendo nuestra responsabilidad, el Gobierno de Castilla-La Mancha ha puesto en marcha esta legislatura diferentes acciones dirigidas a hacer frente al reto que supone la llegada de refugiados, de personas que han tenido que abandonar sus hogares por graves violaciones de derechos humanos, por guerras o persecuciones. Trabajamos de la mano de las ONG en la atención y acogida de personas refugiadas. Desde el año 2016 hasta junio de 2018, Castilla-La Mancha ha acogido a más de 850 personas de al menos 53 nacionalidades diferentes.

Además, creamos en agosto de 2015 la Oficina Regional de Atención a las Personas Refugiadas, como instrumento que permite articular las respuestas de la ciudadanía y entidades, tanto públicas como privadas, para abordar de forma coordinada, eficaz y eficiente la atención de las personas refugiadas.

Asimismo, el 23 de septiembre de 2015, constituimos la Mesa de Coordinación para la Atención de las Personas Refugiadas, como un espacio de encuentro abierto y como mecanismo de coordinación de las diferentes entidades públicas y privadas que se ven implicadas en la atención a personas refugiadas en la región, así como en los países de origen de las mismas.

Si bien, hay que advertir que si hay personas que se ven forzadas a huir de sus hogares es porque su vida corre peligro, no porque quieran dejar sus comunidades, sino porque se ven obligadas a hacerlo.

Ante esta circunstancia, el Gobierno regional también trabaja en los países y zonas más desfavorecidas a través de la Cooperación Internacional, basada en tres líneas: Cooperación al Desarrollo, Ayuda Humanitaria y Educación para el Desarrollo. Cabe destacar la recuperación en esta legislatura de la Cooperación Internacional. Desde 2015 a finales 2018, se destinarán a esta materia un total de 9,5 millones de euros.

Somos conscientes del reto al que nos enfrentamos y los últimos acontecimientos nos llevan a solicitar que se abra en Europa un debate para diseñar una estrategia que racionalice y gestione, de manera civilizada, lo que es uno de los grandes problemas: cómo se puede hacer que la gente viva mejor fuera de Europa y, al mismo tiempo, dosificar la ansiedad de quienes quieren vivir aquí.

La decisión del nuevo Gobierno de España de salvar 629 vidas abandonadas a su suerte en el Mediterráneo ofrece la mejor cara que ha tenido siempre España en Europa. Ahora, además del debate a nivel europeo, es deseable la celebración de una reunión entre el Ejecutivo central y las comunidades autónomas para abordar la coordinación de esta importante labor humanitaria.

El gran reto de este país es que la recuperación económica se produzca con criterios de convergencia, de igualdad y justicia, sin perder de vista la necesaria solidaridad y compromiso con quienes se han visto obligados a dejar sus hogares.

**Aurelia Sánchez, consejera de Bienestar Social.**



## INFORMACIÓN

1

### TERMALISMO 2018

Es momento de sentirse bien. Abierto el plazo para inscribirse en el programa.

2

### CONOCE NUESTRA ACTIVIDAD

A través de la página web [www.castillalamancha.es](http://www.castillalamancha.es)

3

### ONLINE

En Facebook y Twitter: @AuSanchezN y @BienestarCLM

4

### CONSULTAS

En el teléfono 012 o en las Direcciones Provinciales de la Consejería de Bienestar Social



**Castilla-La Mancha**